

بررسی تزیینات خانه‌های قاجاری شهر قم (مطالعه موردی: خانه شاکری قم)*

کوروش مومنی^۱، کورش عطاریان^۲، رضا قدردان قراملکی^۳

۱- استادیار دانشکده معماری و شهرسازی، دانشگاه صنعتی جندی شاپور، دزفول، ایران

۲- استادیار دانشکده معماری و شهرسازی، دانشگاه صنعتی جندی شاپور، دزفول، ایران

۳- دانشجوی کارشناسی ارشد معماری، دانشکده معماری و شهرسازی، دانشگاه صنعتی جندی شاپور، دزفول، ایران (نویسنده مسئول)

چکیده

دوره قاجار را می‌توان دوره معماری خانه‌سازی و یا معماری خانه‌های مسکونی نامید. در این دوره، معماری اینگونه بناها تحت تأثیر نفوذ غرب دچار دگرگونی شده است. در این میان، خانه‌های قاجاری شهر قم از جهات مختلفی از جمله تزیینات به کار رفته در آن‌ها قابل بحث و بررسی می‌باشند. علی‌رغم ارزش این خانه‌ها، مطالعه کافی روی آن‌ها صورت نگرفته است. در این پژوهش سعی بر آن است که مولفه‌ها و ویژگی‌های تزیینات خانه‌های دوران قاجار، خصوصاً یکی از خانه‌های شاخص قم به نام خانه شاکری مورد مطالعه قرار گیرد. در این مقاله سعی شده است با ترکیبی از روش‌های تحقیق تفسیری-تاریخی و پژوهش نمونه موردی، گردآوری اطلاعات کتابخانه‌ای در موضوع تزیینات خانه‌های قاجار و همچنین مطالعات میدانی به صورت حضور در محل و مشاهده مستقیم، به بررسی تزیینات خانه شاکری قم پرداخته شود. نتایج نشان می‌دهد، عمده تزیینات خانه شاکری قم آجرکاری‌های اصیل قاجاری، ستون‌ها و ازاره سنگی یکپارچه منقوش و برجسته آن است. هرچند هنوز شمه‌هایی از هنر ایرانی دوره‌های گذشته، در قسمت‌هایی از تزیینات بنا دیده می‌شود، ولی با توجه به تأثیرات هنر غرب در دوران قاجار، برخی از تزیینات و نقوش تحت تأثیر رئالیسم و طبیعت‌گرایی قرار گرفته و این هنر ساختمانی، در دوره قاجار نوعی بیان متفاوت به خود می‌گیرد. نقوشی از قبیل گل و گلدان، فرشته، انسان و برگ کنگر به صورت واقع‌گرایانه و رئال در تزیینات بنا مشاهده می‌شوند.

واژه‌های کلیدی: دوره قاجار، خانه شاکری، معماری قم، طبیعت‌گرایی، رئالیسم.

-
1. Email: K_momeni@jsu.ac.ir
 2. Email: Attariank@jsu.ac.ir
 3. Email: Rezaa.gh@gmail.com

* (تاریخ دریافت مقاله: ۱۳۹۶/۰۲/۰۲ - تاریخ پذیرش مقاله: ۱۳۹۶/۰۴/۲۴)

مقدمه

تزیینات در طول دوره اسلامی در ایران بسیار رواج داشته و در هر دوره با توجه به امکانات آن زمان پیشرفت کرده است. تزیینات معماری، جزء جدا نشدنی معماری دوره اسلامی بوده و بخش عمده‌ای از آن را تشکیل می‌دهد. این تزیینات شامل کوچک‌ترین اعضای معماری در ساده‌ترین شکل ممکن تا کلی‌ترین و عمده‌ترین بخش‌های معماری مانند گنبد و شبستان با مصالح مختلف در شکل‌های هندسی یا انتزاعی زیبا با روش‌های گوناگون می‌باشد (مکی‌نژاد، ۱۳۸۷: ۹۷). زیبایی و جلال معماری ایران، علی‌الخصوص پس از ورود اسلام به تزیینات و هنرهای تزیینی آن بستگی دارد (کیانی، ۱۳۷۶: ۹).

تزیینات معماری به شکل‌های مختلف خود را در نما، ورودی‌ها و به طور شاخص از دیرباز در فضاهای داخلی و در ارتباط با عناصر و اجزای معماری بیان می‌کند؛ بنابراین «تزیینات را نمی‌توان از معماری جدا کرد اما به مراتب نسبت به معماری، بیشتر می‌توان نشانه‌های تاریخی، هویت اجتماعی و ارزش‌های فرهنگی را از آن دریافت کرد. در سرزمین ایران، تزیینات معماری در تمامی دوره‌های تاریخی‌اش، چه در عصر باستان و چه در دوره اسلامی، بیانگر اندیشه و ذوق مردمانی است که معیارهای هنر و زیبایی فرا گرفته‌اند» (کیانی، ۱۳۹۲: ۱۶).

در قم که از شهرهای مهم و مذهبی ایران پس از اسلام است؛ پل‌ها، کاروانسراها، مساجد، بازارها و خانه‌های بسیاری در طول دوران مختلف ساخته شده است. خانه‌ها و عمارات مسکونی ساخته شده در دوران قاجار در این شهر، از جمله بناهایی هستند که علی‌رغم ارزش معماری خود، کمتر بدان‌ها پرداخته شده است. خانه شاکری قم نیز از جمله خانه‌هایی است که در اواخر دوره قاجار ساخته شده و دارای جلوه‌های بصری قابل اشاره‌ای است که می‌تواند به نوعی معرف تزیینات خانه‌های دوران قاجار باشد. در این پژوهش سعی شده است تا آخرین جوهره‌های معماری ایران، بویژه تزیینات که جلوه بارز تجلی معانی و مفاهیم روحانی ایرانی-اسلامی است، در خانه شاکری قم مورد کنکاش و پژوهش واقع گردد.

سوالات تحقیق

- ۱- تزیینات معماری خانه‌های دوره قاجار شهر قم دارای چه ویژگی‌های شاخص و ویژه‌ای می‌باشد؟
- ۲- چگونه می‌توان آن‌ها را دسته‌بندی کرد و دچار چه تغییر و تحولاتی شده‌اند؟
- ۳- تزیینات خانه شاکری به عنوان یکی از بناهای شاخص شهر قم، دارای چه خصوصیات و ویژگی‌هایی می‌باشد؟

پیشینه و نوآوری تحقیق

معماری شهر قم و بافت تاریخی‌اش، با وجود ارزش‌های نهفته در آن، همچنان ناشناخته باقی‌مانده و با توجه به اسناد و مدارک موجود، تاکنون پژوهش جامع و منسجمی به خصوص درباره معماری خانه‌های تاریخی آن، صورت نگرفته است. تنها در برخی اسناد و مدارک، اشارات کوتاهی به بعضی از بناهای آن، از جمله بازار شهر قم شده است؛ و در مورد خانه‌های تاریخی آن از جمله خانه شاکری (تصویر ۱) فقط اشارات و جملات کوتاهی در حد معرفی ارائه شده است. با توجه به اهمیت و ضرورت الگو گرفتن از الگوهای معماری سنتی، پژوهش حاضر سعی در معرفی و بررسی ویژگی‌های تزیینات خانه شاکری قم به عنوان یکی از خانه‌های قدیمی و شاخص شهر قم، دارد. بدین منظور تزیینات این خانه از جنبه‌های مختلف مانند نوع مصالح، تکنیک، محل اجرا و نوع نقوش به کار رفته به صورت توأمان بررسی شده‌اند.



تصویر ۱: دید کلی به خانه شاکری. منبع گزارش ثبتی سازمان میراث فرهنگی قم.

روش تحقیق

روش تحقیق به کار رفته، ترکیبی از روش‌های تفسیری-تاریخی و پژوهش نمونه موردی است که با استفاده از مطالعات کتابخانه‌ای همچون بررسی کتب و مقالات در زمینه معماری شهر قم، معماری خانه شاکری قم و تزیینات دوره قاجار و همچنین مطالعات میدانی به صورت بازدید و مشاهده مستقیم محقق از خانه شاکری قم انجام شده است.

تزیینات در معماری قاجار

دوره قاجار را می‌توان دوره تغییرات و تحولات جدید در هنر و معماری ایران دانست. محمدکریم پیرنیا در کتاب سبک‌شناسی معماری ایرانی، دوره ناصری را ادامه شیوه اصفهانی می‌داند و آن را دوره دوم شیوه اصفهانی نام‌گذاری می‌کند. در دوره دوم شیوه اصفهانی با آغاز روابط فرهنگی ایران با غرب، ایرانیان در برابر فرهنگ و تمدن غربی دچار خود باختگی شدند و چون در ایران هم کسانی به این پدیده دامن می‌زدند، روند آن شتاب گرفت (پیرنیا، ۱۳۸۳: ۳۴۳). معماری و تزیینات نیز از این قاعده مستثنی نبود. لذا رابطه فزاینده و مراودات مختلف با غرب، باعث ایجاد تغییر و تحولاتی در هنر و معماری به ویژه تزیینات بناها در دوره قاجار شد. اکثر تزیینات این دوره مانند سایر زمینه‌ها به فراخور خود تحت تاثیر غرب قرار می‌گیرد. البته به جهت رنگ و تنوع موضوعات تحول نسبی پدید می‌آید. نقوش تزیینی عمده قاجار شامل اشکال انتزاعی، اسلیمی و خطایی، گل‌فرنگی، مناظر و شکارگاه‌ها، گلدان‌های پر گل و مرغ، تصاویر شاهان و درباریان و شاهزادگان، نقش شیر و خورشید و فرشتگان است. جنبه‌های طبیعت‌گرایانه و حالت تجمل‌گرایی نقش و نگاره‌های این دوره همراه با رنگ‌های تند، فضایی کاملاً دنیوی و متفاوت با دوره‌های قبل ایجاد می‌کند و آن حالت روحانی و معنوی کم می‌شود. در اوایل دوران قاجار استفاده از گچبری و کاشی‌کاری در نماهای داخلی بناها مشهود است، اما با عبور از این دوره به ویژه اواخر قاجار و با ورود به دوران پهلوی، استفاده از تزیینات پیچیده در فضا سازی داخلی کاهش پیدا می‌کند. تغییر در میزان به کار بردن تزیینات داخلی بنا، با توجه به افزایش سرعت ساخت و ساز و استفاده از مواد

مصالح جدید در احداث بناها، به وجود آمد و بیشتر تزیینات متوجه نمای خارجی ساختمان‌ها شد. در تصویر ۱ بخشی از تزیینات سردر ورودی خانه شاکری آورده شده است که در آن تزیینات قاجاری مشخص است.

این هنر ساختمانی، در دوره قاجار نوعی بیان متفاوت به خود گرفته است. چرا که از یک طرف در خلق آثار هنری و تزیینات، نگاهی به مجموعه‌های غنی گذشته و تاریخی ایرانی-اسلامی دارد و از طرف دیگر، تحول جدید ارتباط با دنیای مدرن و عصر حاضر که پیوندها و ارتباط‌های سهل‌تری را ایجاد کرده، به ویژه ارتباط با غرب و فرهنگ آن، باعث بروز پدیده‌های تازه در این هنر شده است (کیانی، ۱۳۹۲: ۱۵).

معماری دوره قاجار را معماری خانه‌سازی و یا معماری خانه‌های مسکونی نیز نامیده‌اند. «در این دوره به علت افزایش جمعیت شهر نشینان، توجه معطوف به ایجاد سر پناه و خانه برای مردم تازه وارد به شهر گردید. در زمینه معماری به علت ارتباطی که به هر حال بین هنر معماری قصرها و بناهای مردم بوده، نمونه‌های این هنر غربی به سرعت جای خود را در میان خانه‌های شهری باز کرده و در تمام ایران رسوخ پیدا نمود. البته ناگفته نماند در این موارد پلان و نقشه غربی است ولی ایوان‌ها و دیگر عناصر ایرانی و اصولاً معماری ایرانی با تزیینات خود روح کاملاً محلی را در آن دمیده و مجموعه بسیار دلپذیر و دلپسندی حاصل شده است» (صارمی، ۱۳۷۰: ۶۶).

ارتباط فزاینده میان ایران و غرب در دوره قاجار را می‌توان از سه مجرای مشخص دانست که دارای برخی ویژگی‌های سازنده نیز بود. این روابط از نیازهای علمی، فنی و آموزشی کشور سرچشمه می‌گرفت و تأثیرات ژرف اجتماعی و فرهنگی برجا گذاشت و مقاصد متنوع‌تری را شامل گردید. کانال اول، فرستادگان نظامی از کشورهای اتریش، ایتالیا، فرانسه، آلمان و روسیه که برای تربیت و تجهیز سپاه ایران به کشور آمده بودند. این ارتباطات که ابتدا نظامی بود، کم کم در زمینه‌های اجتماعی، سیاسی، فرهنگی و هنری ایران نیز تاثیر گذاشت. «طی این ارتباطها طبیعی بود که سران اروپایی هدایایی را به دربار شاه می‌آوردند که در بین آن‌ها آثار هنری زیادی نیز وجود داشت. با این روند به نوعی شاه و درباریان با سبک‌های هنر غربی آشنا شدند. از طرف دیگر گروه‌هایی از تجار نیز وارد

از شاهزادگان قاجاری نیز در آن جا مدفونند.^۵ مقبره محمد شاه قاجار نیز در صحن عتیق واقع شده است (شبیبری زنجانی، ۱۳۷۶: ۵۹۶).

تا اواخر دوره قاجاریه شهر قم از ده محله بزرگ به نام‌های محله آستانه، محله عشقعلی، محله الوندیه، محله چهار مردان، محله سیدان، محله سنگ بند، محله موسویان، محله مسجد جامع، محله باغ پنبه و محله اسحاقیه تشکیل می‌شد. این محلات اکنون نیز عینا با همین نام‌ها در بافت قدیم شهر وجود دارد. در عصر قاجاری، یک تحول جمعیتی تازه‌ای در قم روی داد که ترکیب قومی شهر را عوض کرد. طوایف متعددی به صورت کوچ‌های دسته جمعی، از سمت غرب راهی قم و اطراف آن شده و با ورود تدریجی به داخل شهر، ترکیب جمعیتی آن را تغییر دادند. به طوری که ساکنان اصلی شهر، جز در بخش محلات بسیار قدیمی شهر در فاصله حرم تا مسجد جامع، از میان رفتند (سایت استانداری قم / <http://www.ostan-qom.ir> تاریخ بازیابی ۱۳۹۴/۸/۲۸).

در دوره پهلوی، قم نیز بسان سایر شهرها، وارد عرصه جدیدی شد. پیشرفت عمرانی قم در این دوره با آرامی ادامه یافت. نخستین خیابان‌های جدید شهر در سال ۱۳۰۷ ایجاد شد. پس از آن در سال ۱۳۱۶ راه آهن از مسیر قم گذشت. از سال ۱۳۴۴ به بعد راه‌های ارتباطی بین شهری از یک سو به تهران و از سوی دیگر به سمت اراک، اصفهان و کاشان توسعه یافت. اهمیت شهر قم، به عنوان نقطه عبور از مسیرهای جنوبی به سمت تهران از اواخر دوره قاجار به این سو، بیشتر آشکار می‌شود.

خانه‌های قاجاری قم

خانه‌های تاریخی شهر قم به خصوص خانه‌های مربوط به دوره قاجار، بخشی از گنجینه پر بار تاریخ هنر و معماری ایران می‌باشند که کمتر مورد مطالعه قرار گرفته‌اند. براساس بررسی‌های به عمل آمده و نظر کارشناسان اداره میراث فرهنگی، صنایع دستی و گردشگری شهرستان قم، اکثر خانه‌های قدیمی بنا به دلایل مختلف تخریب شده و از گزند آسیب‌های زمانه در امان نمانده‌اند. از میان خانه‌های دوره قاجار، تعداد هشت خانه قاجاری موجود در جدول ۱ وضعیت

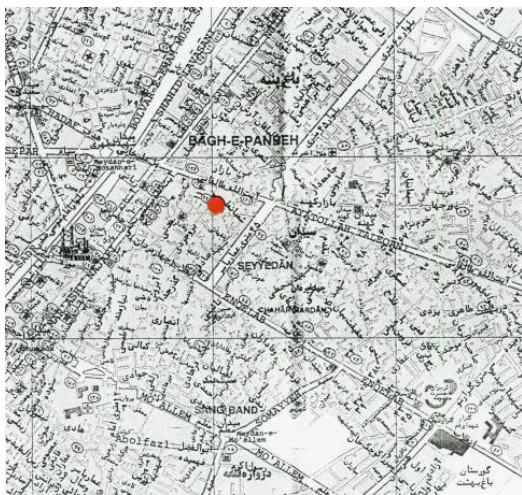
ایران شدند که با خود محصولات اروپایی همچون پرده‌های نقاشی و کتاب‌های چاپی را به بازارهای ایران وارد کردند که این امر نیز باعث آشنا شدن مردم عادی با این آثار شد» (Brend, 2001: 153). مجرای دوم، مستشرقین و مبلغان مذهبی هستند که از اواسط حکومت قاجاریان فرصت دیدار از ایران را یافتند. همچنین از دیگر عوامل نفوذ هنر غربی در هنر و معماری ایران، ورود هنرمندان اروپایی به ایران و مشغول به کار شدن آن‌ها برای تزئین بناهای مختلف است (سالاری طالقانی، ۱۳۸۹: ۱۰۴). راه سوم ارتباط با غرب، اعزام محصل بود. «این افراد پس از بازگشت علاوه بر بهره‌گیری از دانش جدید، نخستین درجه‌ها به سوی زندگی و فرهنگ غربی را برای جامعه سنتی ایران گشودند. این افراد در پست‌های مختلف سیاسی، اجتماعی و فرهنگی گمارده شدند و از این راه وسیله‌ای برای معرفی گرایش‌های غربی در کشور شدند» (بمانیان و همکاران، ۱۳۹۰: ۳۷).

این تحولات بر هنر این دوره مخصوصاً نقاشی، معماری و هنرهای تزئینی تاثیر گذاشته است. از این‌رو معماری قاجار دچار دوگانگی است. از طرفی می‌خواهد پایبند سنت‌های ایرانی گذشته باشد، از طرفی تحت تاثیر و نفوذ معماری غرب قرار می‌گیرد.

معماری شهر قم

شهر قم رشد فیزیکی و فرهنگی خود را در دوره اخیر، مدیون توجه سلاطین قاجاری به ویژه فتح‌الشاه قاجار، فرزندان و برخی از وزیران وی و سلاطین بعدی است. فتح‌الشاه در آغاز سلطنت خود نذر کرده بود تا یک صد هزار تومان زر در تجدید بنای آستانه معصومه صرف کند (جواهر کلام، ۱۳۸۲: ۲۷). این توجه در درجه نخست معطوف به تجدید بنای آستانه مبارکه معصومه (س) بود. به طوری که بنای فعلی آن به طور عمده، از دوره قاجاری است. چنان که کتیبه‌های موجود کاملاً بر این امر گواه است. مقبره بسیاری از اعضای سلطنتی خاندان قاجار در صحن عتیق یا کهنه آستانه معصومه است. معروف‌ترین آن‌ها مقبره فتح‌الشاه قاجار است که سنگ مرمر بسیار زیبایی بر آن نهاده شده و حجره‌های مستقل و زیبا به آن اختصاص یافته که شمار زیادی

اصلی آن در نبش تقاطع است (تصویر ۳). بافت سنتی اطراف بنا تا حدود زیادی از ساخت و سازهای جدید محفوظ مانده و وجود تعدادی ساختمان با معماری اصیل هنوز در اطراف این خانه مشهود است. ورودی اصلی بنا به صورت دو طبقه بوده و توسط آجرکاری‌ها و ستون‌های سنگی تزیین شده است. هم چنین در آزاره دو طرف ورودی از سنگ‌های یک پارچه منقوش زیبایی استفاده شده است. پس از ورود، فضای مستطیل شکلی با گوشه‌های پخ خورده قرار دارد که در واقع هشتی ورودی و فضای تقسیم روابط بنا است. از این فضا وارد حیاط ساختمان می‌شویم (تصویر ۴).



تصویر ۲: موقعیت خانه شاکری در شهر قم، منبع گزارش ثبتی سازمان میراث فرهنگی قم.



تصویر ۳: موقعیت خانه شاکری نسبت به خیابان‌های اطراف، منبع گزارش ثبتی سازمان میراث فرهنگی قم.

معماری مناسبی دارند و توسط اداره میراث فرهنگی، صنایع دستی و گردشگری شهرستان قم شناسایی و ثبت شده‌اند و با توجه به تزیینات شاخص خانه شاکری در زمینه تزیینات آجرکاری، حجاری، کاشی‌کاری و گچ‌کاری و نیز به دلیل سالم ماندن اکثر این تزیینات، این خانه به عنوان نمونه موردی انتخاب شده و مورد بررسی و ارزیابی قرار گرفت.

جدول ۱: خانه‌های قاجاری شاخص شهر قم. منبع نگارندگان.

شماره	نام خانه	موقعیت	قدمت
۱	بروجردی‌ها	خیابان آذر	۱۲۴ سال (بر اساس کتیبه)
۲	حائری	محلّه حاج عسگرخان	حدود ۱۲۰ سال (اواخر قاجار)
۳	حاج قلی خان	محلّه چهارمردان	حدود ۱۲۰ سال (اواخر قاجار)
۴	روحانی	محلّه چهارمردان	حدود ۱۳۰ سال (اواخر قاجار)
۵	شاکری	محلّه حاج عسگرخان	قاجاری
۶	توکلی	محلّه چهل اختران	قاجاری
۷	یزدان پناه	خیابان باجک	حدود ۱۲۰ سال (اواخر قاجار)
۸	زند	محلّه چهارمردان	حدود ۱۲۰ سال (اواخر قاجار)

خانه شاکری قم

خانه شاکری منسوب به دوره قاجاریه است و در بافت قدیمی قم در قسمت جنوبی خیابان آیت‌الله طالقانی روبه‌روی بازار قدیمی درکوی حاج عسگرخان قرار دارد (تصویر ۲). این بنا در تقاطع دو گذر قدیمی قرار گرفته و سردرب ورودی

استفاده و نقوش آن‌ها دسته‌بندی و مورد مطالعه قرار گرفته‌اند.

تزئینات آجری

در این بنا آجر به عنوان مصالح اصلی ساخت، انتخاب شده است. زیرا استفاده از آجر سابقه دیرینه‌ای در بافت قدیم قم دارد و مصالح عمده مورد استفاده در منطقه، آجر است. در نما نیز به دلیل نقش نمادین، مقاومت حرارتی، انعکاس تابش آفتاب و مقاومت بالا در برابر عوامل محیطی از آجر استفاده شده است (اکرمی و زارع، ۱۳۹۲: ۶۶).

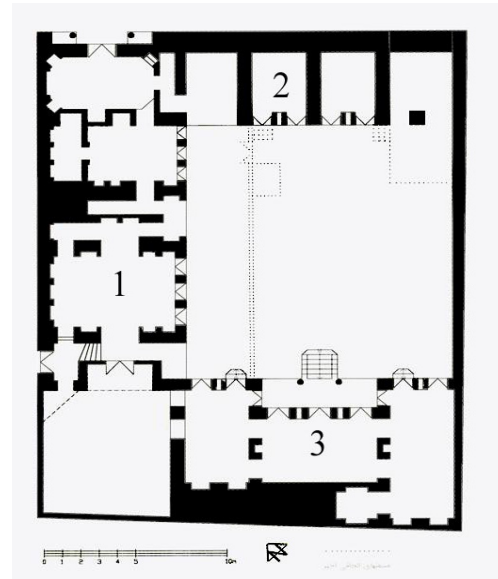
از آجر به هفت شکل مختلف در این بنا استفاده شده است که در جدول ۲ به تفصیل و همراه با زیر مجموعه‌ها، مشاهده می‌شود.

تزئینات گچی

استفاده از گچ در ساختمان پیشینه‌ای بسیار کهن دارد. گچ به دلیل خاصیت شکل‌پذیری فراوانش، در طول تاریخ برای تزئینات بسیار استفاده شده‌است. گچ پس از آنکه خشک شد و خود را گرفت، به رنگ سفید در می‌آید که نزد ایرانیان رنگی زیبا و مطلوب است. از لحاظ نقش نیز، دسته‌بندی نقوش گچبری در دوران اسلامی به قرار زیر است:

- ۱- گچبری با نقوش هندسی
- ۲- گچبری با نقوش گیاهی
- ۳- گچبری با نقوش اسلامی
- ۴- گچبری با نقوش حیوانی و پرندگان (بزرگمهری، ۱۳۹۰، ۱۱۹).

در این بنا نیز گچبری‌ها ساده و بدون اضافه کردن رنگ، به همان رنگ سفید استفاده شده‌است. علاوه بر گچبری‌های داخلی، در نمای بیرونی ساختمان از تکنیک آهکبری نیز استفاده شده‌است. آهکبری روشی تزئینی شبیه گچبری است که به دلیل استفاده از آهک در آن، در برابر رطوبت و شرایط جوی، مقاومت بهتری داشته و مناسب برای نمای بیرونی ساختمان‌ها و تزئینات داخلی حمام‌ها می‌باشد (زمرشیدی، ۱۳۷۷: ۱۳۷). خانه شاکری، در قسمت بالای دیواره‌ها و بالای قوس‌های بالکن روی سردر ورودی، دارای آهکبری ساده به شکل هندسی (تصویر ۵) و گونه‌های دیگر از آهکبری با نقوش



تصویر ۴: پلان خانه شاکری قم، منبع گزارش ثبتی سازمان میراث فرهنگی قم.

مجموعه اتاق‌های ساختمان را می‌توان به سه گروه تقسیم‌بندی نمود:

- ۱- اتاق‌های شمال باختری: شامل دو فضای سردری است که یکی از آن‌ها شاخص‌ترین نماد مجموعه است و مرتفع‌ترین فضای داخلی خانه را داراست. بقیه فضاهای این قسمت دوطبقه بوده و بیش تر این اتاق‌ها دارای زیرزمین هستند.
- ۲- اتاق‌های شمال خاوری که این اتاق‌ها جزو قدیمی‌ترین اتاق‌های بنا بوده‌است.

۳- اتاق‌های جنوب باختری که دارای زیرزمین‌هایی با ستون‌های سنگی و قوس‌های بسیار زیبا است. یک ایوان و تعدادی پله تنها راه دسترسی به اتاق‌های این قسمت است. باتوجه به کنار هم قرار گرفته این اتاق‌ها با فضاهای کناری و همچنین سبک تزئینات نشان از دوره‌های متاخرتر دارد (شاه محمدپور، ۱۳۸۰: ۲).

تزئینات در خانه شاکری

با توجه به گستردگی و عام‌بودن مفهوم تزئینات، جهت بررسی بهتر، ابتدا به هر یک از هنرهای استفاده شده در این خانه نگاهی اجمالی انداخته شده و سپس جهت توصیف و تجزیه و تحلیل، مولفه‌های تزئینی براساس مصالح مورد

تزیینات کاشی کاری

هنر کاشی کاری در ایران قدمتی چند هزار ساله دارد، اما بیشترین بستر زمانی که در آن به رونق و شکوفایی رسید، دوران اسلامی است (کیانی، ۱۳۹۰: ۱۱۸). نهایت استفاده و زیبایی کاشی کاری، بیشتر در بناهای مذهبی بزرگی مانند حرم امام رضا (ع) و حرم خواهر گرامی ایشان حضرت معصومه (س) قابل مشاهده است. هرچند که در سایر بناهای سنتی مانند کاخها و خانهها نیز از هنر کاشی کاری بهره برده‌اند. میزان کاربرد کاشی در هر دوره یا بنا، بسته به میزان رواج سایر اشکال و شیوه‌های تزیینی متفاوت بوده است (همان، ۱۲۱).

گیاهی (تصویر ۶) که در نمای اصلی بر روی دیوار الصاق شده، می‌باشد. این نقوش همان اشکال برسو شده دوران ساسانی هستند که با نام تازه اسلیمی قالبی تازه می‌یابند و در گچبری‌ها و آهکبری‌ها به وفور دیده می‌شوند.



تصویر ۵: گچبری برجسته. منبع نگارندگان.



تصویر ۶: گچبری الصاق شده به نمای اصلی. منبع نگارندگان.

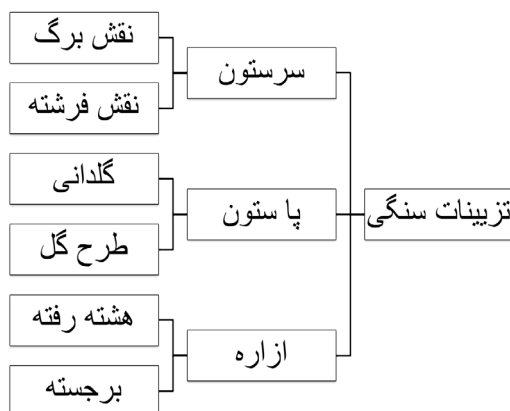
جدول ۲: تزیینات آجری خانه شاکری قم. منبع نگارندگان.

جنس مصالح	تکنیک	تعریف	محل استفاده	تصویر
آجر	رگ چین	اگر آجرها به صورت ساده و افقی روی هم قرار گیرند، رگ چین هستند (پیرنیا، ۱۳۸۱: ۶۸).	بدنه اصلی نما و جدارهای حیاط	
			پنجره‌های مشبک زیر زمین (فخر مدین)	
	دندانان موشی (پوزه گاوی)	این قطعات آجری معمولاً در ختم آجر کاری نما و در ناحیه رخ بام مورد استفاده قرار می‌گرفتند. و علاوه بر نما، کارکرد آب پیران نیز دارد.	رخ بام، بالای فریز	
			در میانه نمای ساختمان	
	خفته راسته	یا آبشاری (آبشار=غرژ=ژغر) zhaghar	قسمت‌هایی از دیوارهای داخل حیاط	
	برجسته (هشت و گیر)	گاهی آجرکاری به صورت برجسته و فرورفته ایجاد نقش می‌کند که اصطلاحاً به آن هشت و گیر می‌گویند. هشت و گیرها بسیار متنوع‌اند (بزرگمهری، ۱۳۹۰: ۸۵).	بالای سردر ورودی	
	هره چین	اگر آجرها به صورت عمودی کنار هم قرار گیرند هره چینی نامیده می‌شود که در خراسان به آن خرنند می‌گویند (پیرنیا، ۱۳۸۱: ۶۸).	قسمت بالایی دیوارهای حیاط	
	گل اندازی	در این نوع آجرکاری نوع چیدمان آجر به گونه‌ای است که ایجاد نقش می‌کند (بزرگمهری، ۱۳۹۰: ۸۵). در این بنا، گل‌اندازی رنگی با استفاده از آجر لعابدار صورت پذیرفته است.	روی قوس بالای سردر ورودی و قسمت‌هایی از دیواره شمالی حیاط	

(زمرشیدی، ۱۳۷۳: ۲۴۶). این نوع کاشی بیشتر به عنوان قاب برای سطوح کاشی به کار می‌رود (کیانی، ۱۳۹۰: ۱۲۴). نوعی که در خانه شاکری به کار رفته، دو طرف آن لعاب داده شده و در نبش دیوارها استفاده شده است. آخرین تزیین کاشی‌کاری قابل بررسی نیز در کتیبه‌ای با نوشته «بسم الله الرحمن الرحيم» بر بالای درب ورودی وجود داشته که متأسفانه بخش اعظم آن تخریب شده است (تصویر ۹).

تزیینات سنگی

شاخص‌ترین قسمت تزیینات این بنا، تزیینات سنگی آن می‌باشد. در این پژوهش تزیینات سنگی از سه منظر مورد تحلیل و بررسی قرار گرفته‌اند. نخست از منظر جایگاه استفاده، دوم از منظر نوع نقش به کار رفته که با توجه به برداشت‌های میدانی نتیجه در نمودار ۱ مشاهده می‌شود. سوم از منظر حک یا نه‌از می‌باشد که با توجه به میزان و عمق حجاری انجام شده، به دو نوع هشته رفته و برجسته تقسیم می‌شود.



نمودار ۱: نوع نقوش تزیینات سنگی و محل به کارگیری آن‌ها. منبع نگارندگان.

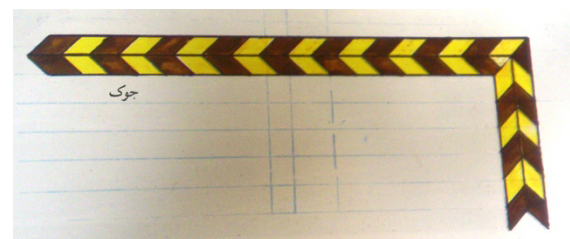
سرستون‌هایی سنگی حجاری شده آن، مارا به یاد سرستون‌های کرتنی (قرنتی) اروپایی می‌اندازد که در دوران قاجار به صورت چشمگیری وارد عرصه معماری ما شد. این ستون‌ها در نقاط مختلف بنا همچون زیرزمین، ایوان‌ها و سردر ورودی با نقوش متفاوتی قرار دارند. در این عهد، خانه ثروتمندان بیش از

در این بنا، به نسبت تزیینات دیگر، کاشی‌کاری کمتری استفاده شده است.

اما با وجود این، در جداره شمال حیاط و در قسمت بالای آن، بیضی‌هایی مشاهده می‌شود که با کاشی پیش‌بر تزیین شده‌اند (تصویر ۷). در کاشی پیش‌بر، کاشی‌ها روی خود طرح ندارند. فقط رنگ دارند و به شکلی خاص بریده شده‌اند که کنار هم قرار می‌گیرند (پیرنیا، ۱۳۸۱: ۱۱۲).



تصویر ۷: کاشی پیش‌بر در دیواره‌های حیاط به شکل بیضی، منبع گزارش ثبتی سازمان میراث فرهنگی قم.



تصویر ۸: چوک. منبع (زمرشیدی، ۱۳۷۳: ۲۴۶).



تصویر ۹: کتیبه تخریب شده بسم‌الله بالای سردر ورودی. منبع نگارندگان.

نوع دیگری از کاشی، در رخ بام و قسمت زیرین دندان‌های موشی‌ها، به رنگ زرد و مشکی وجود دارد (تصویر ۸) که استاد زمرشیدی از آن تحت عنوان «چوک» یاد می‌کند

(تصویر ۱۱) از نقش فرشتگان استفاده شده است که این نقوش پیش از قاجار در معماری اسلامی جایگاه خاصی نداشته است.

در مورد پاستون‌ها نیز دو شکل عمده دیده می‌شود؛ یکی شکل‌های گلدانی است که در دوران قاجار رواج بسیار یافت. این پاستون‌های گلدانی در قسمت ورودی و در دو ستون کناری قرار گرفته است (تصویر ۱۲). شکل دیگر پاستون‌ها که هم در دو ستون ورودی اصلی و هم در ستون‌های داخل ایوان‌ها دیده می‌شود، به شکل حجاری با عمق کم گل نیلوفر آبی است (تصویر ۱۳). در تصویر ۱۴ نمای رو به رو و جزئیات آن مشخص است. این نوع حجاری با عمق کم را حجاری برجسته نامیده‌اند.



تصویر ۱۲: پاستون به شکل گلدان. منبع نگارندگان.
تصویر ۱۳: پاستون با نقش نیلوفر آبی. منبع نگارندگان.

قسمت دیگر که بدان پرداخته می‌شود، ازاره دو طرف ورودی است که در آن از سنگ‌های یک پارچه منقوش و برجسته زیبایی استفاده شده‌است. این سنگ‌های یک پارچه که با عمق زیاد حجاری شده‌است، دارای نقوش زیبای اسلیمی و خطوط نرمی است که در کنار ستون‌های ورودی و المان‌های وارداتی غربی، جوهره‌هایی از تزیینات زیبای معماری اسلامی را به نمایش گذاشته است (تصویر ۱۵ و ۱۶).

پیش با سر مشق‌گیری از بناهای اروپایی ساخته می‌شد. در این میان ستون غالباً نقش مهمی داشت. شاید بتوان گفت استفاده از شیروانی که در این زمان متداول شد، خود اسباب حضور مجدد ستون در نمای بنا را فراهم آورد. ستون‌های عظیم تزئین شده و پر نقش و نگار در ویلاها و کاخ‌های اغنیا پدیدار شد. ستون‌هایی که مستقیماً از مغرب زمین اقتباس شده بودند، از گوشه و کنار شهرهای قاجاری سر برآوردند. اغلب این ستون‌ها، اگر نه در اساس ولی در پرداخت متعلق به سبک باروک بودند. ستون‌های نمایی که تصنع ظاهری بر جوهره اصلی آن‌ها تقدم داشت.



تصویر ۱۰: نقش برگ کنگر در سر ستون‌های ورودی. منبع نگارندگان.



تصویر ۱۱: نقش فرشته در سر ستون‌های داخل حیاط. منبع گزارش ثبتی سازمان میراث فرهنگی قم.

همان‌گونه که در تصویر ۱۰ مشاهده می‌شود، سرستون‌های به کار رفته در سردر ورودی، دارای نقش برگ نخل و کنگر هستند. اما در سر ستون‌های به کار رفته در داخل ایوان‌ها

نقوش خاص مورد استفاده، از اهمیت بیشتری در این بنا برخوردارند. با توجه به رابطه فزاینده ایران با غرب در این زمان و تأثیرات رئالیسم غربی در هنر دوران قاجار، در ادامه این نقوش بررسی و تحلیل می‌شوند. ضمن اینکه خلاصه این تحلیل در جدول ۳ قابل مشاهده می‌باشد.

نقش گل و گلدان

گلدان‌ها در این بنا به صورت پاستون‌های تزئینی حجاری شده بر روی سنگ مرمر به صورت ساده و بدون جزئیات می‌باشند. این نقوش با محدودیت عناصر طبیعت‌گرایانه چون انواع گل‌ها به‌ویژه گل رز، زنبق، تاک، میوه به چشم می‌خورد. «طرح‌های گلدانی در دوره صفوی به شکل ساده وجود داشته و تزئینات اندکی از نقش‌مایه‌های گیاهی در آن نقش بسته است. اما در دوره قاجار، گرایش هنرمندان کاملاً طبیعت‌گرایانه بود و با تأثیرپذیری از غرب و طبیعت، کاشی‌های گلدانی با جزئیات و ریزه‌کاری‌های بیش‌تر را در تزئینات نشان می‌دهد» (بمانیان و همکاران، ۱۳۹۰: ۴۵).

البته هنوز هم شمه‌هایی از سیالیت و حرکت خطوط اسلیمی در برخی نقوش به چشم می‌خورد که نشانگر ترکیب معماری اسلامی و فرهنگ غربی در ذهن معمار است. اما آنچه مشخص است، نقوش به این شکل و با این شدت واقع‌گرایی از زمان قاجار و پس از رابطه با غرب متداول شد.

نقش برگ کنگر

حضور نقوش کهن باستانی مانند برگ کنگری در کنار نقش‌مایه‌های فرنگی متداول در دوره قاجاریه و پهلوی مانند گل سرخ، رز و زنبق عناصری هستند که در تزئینات سنگی ورودی، سر ستون‌ها و ازاره‌های سنگی به چشم می‌خورند. هرچند این نقوش به نقوش فرنگی مشهورند و در سبک باروک دیده می‌شوند، ولی ریشه آن‌ها به دوره ساسانی می‌رسد. در طاق بستان کرمانشاه و برخی آثار گچبری مکشوفه از کیش نمونه‌هایی از این نقوش چون برگ کنگری را می‌توان یافت (سخن پرداز و مراثی، ۱۳۸۸: ۶۴-۶). «نقوش گیاهی که در عهد ساسانی در اقسام متنوعی از جمله، آکانتوس (کنگر)، پالم (نخل)، لوتوس (نیلوفر)، انار، تاک و پیچک، میوه انگور،



تصویر ۱۴: پاستون با نقش نیلوفر آبی. منبع نگارندگان.



تصویر ۱۵: حجاری‌های سنگی ازاره در قسمت ورودی. منبع نگارندگان.



تصویر ۱۶: حجاری‌های سنگی ازاره در قسمت ورودی. منبع نگارندگان.

بررسی نقوش

از میان تزئیناتی که بررسی شد، تزئینات سنگی به خاطر

فرشته چنین آمده: «فرشتگان پیام آوران بالدار هستند که میان خدایان و بشر ارتباط برقرار می‌کنند. فرشته را از آن جا که رابط آسمان و زمین می‌دانند، خواسته‌اند با ترسیم آن، نوعی تقدس و حالتی روحانی به بناها بدهند» (هال، ۱۳۸۹: ۳۰). اجرای جفت و قرینه در مقابل اجرای بی‌قرینه نقش فرشته اروپایی نیز احتمالاً ریشه در تفکرات ایرانی دارد که اشکال را به صورت قرینه و با نظم ریاضی اجرا می‌کردند.

کاج و بلوط، گل‌های برگ دار، گل روزت و درخت زندگی در گچبری‌های به‌کار می‌رفتند، مفاهیمی از عشق و آبادانی، حاصلخیزی، باروری و... را تداعی می‌کرده‌اند» (منوچهری، ۱۳۷۹: ۵۷).

نقش انسان و فرشته

در کتاب فرهنگ نگاره‌ای نمادها در شرق و غرب در مورد

جدول ۳: نقوش ایرانی و برگرفته شده از غرب. منبع نگارندگان.

نوع نقوش	نقش/شکل	محل استفاده	توضیح
ایرانی (اصیل)	انواع نقوش آجرکاری	بدنه اصلی نما و جدارهای حیاط	به صورت رگ چین
		پنجره‌های مشبک زیر زمین	فخر مدین
		رخ بام، بالای فریز	دندان‌ه موشی (پوزه گاوی)
		در میانه نمای ساختمان	دندان‌ه موشی (کله گوش)
		قسمت‌هایی از جداره حیاط	هره چین
		قسمت‌هایی از جداره حیاط	خفته راسته
		قوس روی سردر ورودی و قسمت‌هایی از دیواره شمالی حیاط	گل‌اندازی با آجر رنگی لعابدار
غربی (برگرفته)	اسلیمی	آزاره	در ترکیب با نقوش گیاهی دیگر
	هندسی	کاشی‌کاری‌های دیوارهای داخلی حیاط	به صورت کاشی پیش‌بر
	گل زنبق و گل سرخ	آزاره	این نقوش برگرفته از غرب، تحت تأثیر واقع‌گرایی و طبیعت‌گرایی، نزدیک به شکل طبیعی خود در قسمت‌های مختلف تزیینات بنا استفاده شده‌اند.
		گلدانی	
		گل نیلوفر	
		برگ کنگر	
	فرشته و انسان	سر ستون‌ها	

بررسی تزیینات خانه‌های قاجاری شهر قم (مطالعه موردی: خانه شاکری قم)

نتیجه‌گیری

خارج نیز شاخص باشند. با وجود اینکه در این تزیینات، برخی عناصر تزیینی غربی نیز وارد شده است، ولی در عین حال تزیینات اصیل، ایوان و دیگر عناصر ایرانی، روح محلی را در آن دمیده و مجموعه دلپسندی حاصل شده است. در ادامه با توجه به مولفه‌هایی که بررسی شد، تزیینات مورد استفاده در این بنا به طور خلاصه در جدول ۴ آمده است. در این تقسیم‌بندی که بر اساس مصالح مورد استفاده

به طور کلی سبک معماری در دوره قاجار، تلفیقی از خانه‌های سنتی ایران به همراه برخی از نماهای فرنگی می‌باشد. در پی تحول سبک معماری در احداث خانه‌ها، کم‌کم اصلی‌ترین مفهوم فکری و کالبدی معماری درونگرایی جای خود را به برونگرایی در شکل‌گیری خانه‌ها می‌دهد و باعث می‌شود مانند خانه شاکری قم، تزیینات در قسمت ورودی و

نقوش برگرفته از غرب می‌باشیم که خود منجر به بیانی تازه و بدیع از تزیینات شده‌است. همچنین با توجه به گسترش فزاینده ارتباط با غرب، بسیاری از ویژگی‌های معماری و هنر آن‌ها مانند رئالیسم و واقع‌گرایی تاثیر خود را در تزیینات این دوره گذاشته است و ما شاهد نقوش گل و گلدان، انسان و فرشته و برگ کنگر و گیاهان به صورت واقعی و طبیعت‌گرایانه می‌باشیم.

صورت گرفته است، تزیینات به چهار دسته تزیینات آجری، سنگی، گچ‌کاری و کاشی‌کاری تقسیم‌بندی شده‌اند که هر کدام نیز بر اساس تکنیک، محل استفاده و نوع نقوش به کار رفته دارای دسته‌بندی‌های جزئی‌تر می‌باشد. عمده تزیینات خانه شاکری قم؛ آجرکاری‌های اصیل قاجاری، ستون‌ها و ازاره سنگی یکپارچه منقوش و برجسته آن است. در رابطه با نقوش نیز، در این بنا شاهد تلفیق نقوش سنتی و اصیل ایرانی با

جدول ۴: خلاصه تزیینات به کار رفته در خانه شاکری قم. منبع نگارندگان.

نقش/شکل	محل استفاده	تکنیک	جنس مصالح
	بدنه اصلی نما و جدارهای حیاط	رگ چین	آجر
فخر مدین	پنجره‌های مشبک زیر زمین	دندان موشی	
پوزه گاوی	رخ بام، بالای فریز		
کله گوش	در میانه نمای ساختمان	خفته راسته	
	قسمت‌هایی از جداره حیاط	برجسته (هشت و گیر)	
	بالای سردر ورودی	هره چین	
	قسمت بالایی دیوارهای حیاط	گل‌اندازی	
گل‌اندازی با آجر رنگی لعابدار	قوس روی سردر ورودی و قسمت‌هایی از دیواره شمالی حیاط	هشته رفته	سنگ
طرح اسلیمی	ازاره	هشته رفته	
گلدانی	پایه ستون‌ها	برجسته	
گل نیلوفر		هشته رفته	
برگ کنگر فرشته	سر ستون‌ها	برجسته	گچ
ساده	بالکن بالای ورودی اصلی	هشته رفته	
نقوش گیاهی	بدنه نمای اصلی	پیش بر	کاشی
نقوش هندسی	جداره حیاط	چوک	
بسم الله	رخ بام سردر ورودی	کتیبه	

پی‌نوشت‌ها

- ۱- از این نمونه‌ها خانه‌هایی را می‌توان مثال آورد که با ورودی اصلی پیش آمده و ستون‌دار و پله بزرگ تشریفاتی در وسط ورودی مشخص شده‌اند و اطاق‌ها به صورت دو بال در طبقه اول و دوم قرار دارند، در صورتی که در معماری گذشته ایران معمولاً پله در یک گوشه قرار دارد و به صورت مشخص به هیچ وجه خود را نشان نمی‌دهد.
- ۲- کومه به معنی خانه‌های کوچک کنار هم.
- ۳- نام بخشی از این منطقه.
- ۴- مهم‌ترین اثر جغرافیای محلی، تألیف حسن بن محمد بن حسن قمی در سال ۳۷۹ هجری قمری.
- ۵- هم‌چنین می‌توان به مقبره مَهْدُ عَلِیَا مادر ناصرالدین شاه، فخرالدوله دختر ناصرالدین شاه، معتمدالدوله گرجی از چهره‌های سیاسی برجسته دوره قاجار، و بسیاری دیگر یاد کرد. مقبره میرزا حسن خان مستوفی‌الممالک نیز یکی از مقابر زیبای قاجاری در محدوده صحن کهنه آستانه معصومه است.
- ۶- طوایف مهمی که بدین ترتیب در قم اسکان یافتند، عبارتند از طوایف: بیگدلی، زَندیه، سَعْدوند، گائینی، کَلْهَر، لَشَنی، گُزْهبر، عبدالملکی، خَلَج و شادقلی (مدرسی طباطبایی، ۱۳۸۰: ۸۴-۷۹).

فهرست منابع

- اکرمی، غلامرضا و فائزه زارع. (۱۳۹۲). «طراحی خانه در بافت سنتی شهری - مطالعه موردی: طراحی در بافت سنتی قم»، نشریه هنرهای زیبا - معماری و شهرسازی، دوره ۱۸، (۲)، ۶۸-۵۵.
- بزرگمهری، زهره و آناهیتا خدادادی. (۱۳۹۰). **آمودهای ایرانی - شناخت آسیب‌شناسی و مرمت**. تهران: سروش دانش.
- بمانیان، محمدرضا، کوروش مومنی و حسین سلطان‌زاده. (۱۳۹۰). «بررسی نوآوری و تحولات تزیینات و نقوش کاشی‌کاری مسجد مدرسه‌های دوره قاجار»، **فصلنامه علمی پژوهشی نگره**، (۱۸)، ۳۵-۴۸.
- پیرنیا، محمدکریم. (۱۳۸۱). **مصالح ساختمانی آژند اندود و آمود در بناهای کهن ایران**. تألیف تدوین و تعلیق زهره بزرگمهری. تهران: معاونت حفظ و احیای سازمان میراث فرهنگی کشور.

- _____ (۱۳۸۳). **سبک شناسی معماری ایرانی**. غلامحسین معماریان. تهران: انتشارات معمار.
- جواهرکلام، عبدالحسین. (۱۳۸۲). **تربت پاکان: شرح حال مدفونین درسرمین قم**. ج ۱. قم: انتشارات انصاریان.
- زمرشیدی، حسین. (۱۳۷۳). **کاشی‌کاری ایران**. جلد اول گلچین معقلی. تهران: سازمان انتشارات کیهان.
- زمرشیدی، حسین. (۱۳۷۷). **معماری ایران مصالح شناسی سنتی**. چاپ اول. تهران: انتشارات زمرد.
- سالاری طالقانی، معصومه. (۱۳۸۹). «بررسی تطبیقی نقوش کاشی کاری عصر صفویه و قاجار»، پایان‌نامه کارشناسی‌ارشد پژوهش هنر، دانشکده هنر و معماری، دانشگاه آزاد اسلامی واحد تهران مرکزی.
- سخن‌پرداز، کامران و محسن مراثی. (۱۳۸۸). «بازتاب هنر ایران باستان در تزیینات وابسته به معماری خانه امام جمعه و خانه منسوب به امیرکبیر»، **نگره** (۱۳)، ۶۷-۵۳.
- شاه محمدپور، علیرضا. (۱۳۸۰). **گزارش ثبتی خانه شاکری قم**. میراث فرهنگی استان قم.
- شبیری زنجانی، احمد. (۱۳۷۶). **سفرنامه قم**. قم: میراث اسلامی ایران.
- صارمی، علی‌اکبر. (۱۳۷۰). **ارزش‌های پایدار در معماری ایران**. تهران: انتشارات میراث فرهنگی.
- کیانی، فاطمه. (۱۳۹۰). «درآمدی بر هنر کاشی کاری ایران»، **کتاب ماه هنر** (۱۵۳)، ۱۲۵-۱۱۸.
- کیانی، محمدیوسف. (۱۳۷۶). **تزیینات وابسته به معماری اسلامی**. تهران: سازمان میراث فرهنگی کشور.
- کیانی، مصطفی. (۱۳۹۲). «جایگاه هنر آجرکاری تزیینی در معماری دوره پهلوی اول»، **نشریه هنرهای زیبا**، دوره ۱۸، (۱)، ۲۸-۱۵.
- مدرسی طباطبایی. (۱۳۸۰). «تاریخ و جغرافیای قم (سفرنامه قم)»، **نشریه اداره ارشاد اسلامی قم** (۱۴)، ۸۴-۷۹.
- مکی‌نژاد، مهدی. (۱۳۸۷). **تزیینات معماری**. تهران: انتشارات سمت.
- منوچهری، ماندانا. (۱۳۷۹). «سیر تحول گچبری در ایران دوران اسلامی»، پایان‌نامه کارشناسی‌ارشد دانشگاه تهران، دانشکده هنرهای زیبا.

- هال، جیمز. (۱۳۸۹). فرهنگ نگاره‌ای نمادها در شرق و غرب، (رقیه بهزادی، مترجم). تهران: انتشارات فرهنگ معاصر.
- <http://www.ostan-qom.ir> تاریخ قم استان قم
بازیابی ۱۳۹۴/۸/۲۸.
- <http://www.qommiras.ir> تاریخ قم میراث فرهنگی قم
بازیابی ۱۳۹۴/۸/۲۳.
- Brend, Barba (2001), Islamic art, Biritish musem pers.

Review of Decoration Works in Residential Houses of Qajar Era in Qom city (Case Study: Shakeri House – Qom)

Korosh Momeni¹, Korosh Attarian², Reza Ghadrddan Gharamaleki³

1- Assistant Professor, Department of Architecture and Urban Design, Faculty of Architecture and Urban Design, Jundi-Shapur University of Technology, Dezful, Iran

2- Assistant Professor, Department of Architecture and Urban Design, Faculty of Architecture and Urban Design, Jundi-Shapur University of Technology, Dezful, Iran

3- Student of Master of Architecture, Jundi-Shapur University of Technology, Dezful, Iran (Corresponding Author)

Abstract

Qajar architecture era could be entitled as housing architecture or architecture of residential buildings age. These types of buildings evolved by western architectural influences in these era. This research investigates through architectural ornaments of Qajar residences in the city of Qom, because few studies have been done in this geographical region. Shakeri residence is one of the significant Qajar era houses in the Qom city. Shakeri residence located in Azar district next to the bazaar in the historical context of the city. Librarical and direct observation method used for collecting data of residence. Historical interpretive and case studies methods used as research method and analyzing the ornaments and architectural elaborations of Shakeri residence. The results shows that main ornamentations of Shakeri residence are original brick-works, integrated and figurative columns and stone plinth of Qajar era. Although a number of examples of iranian traditional ornaments could be seen in some parts of ornamentations, but considering the impact of western art and culture in Qajar era, some ornaments influenced by western realistic and naturalistic artworks. These kind of artworks had a different expressions in Qajar era. Results shows that these special kinds of ornamental artworks and motifs such as flower and vases, angel figures, human and acanthus leafs shapes are used in realistic manner in building ornaments.

Key words: Realistic, Naturalistic, Qom Architecture, Shakeri House, Qajar Era.

1- Email: K_momeni@jsu.ac.ir

2- Email: Attariank@jsu.ac.ir

3- Email: Rezaa.gh@gmail.com