

تحلیل فرمی تعدادی از قالی‌های دوره صفوی موسوم به قالی‌های لهستانی (پولونزی)*

محمدامین حاجی زاده^۱، فرهاد خسروی بیژانم^۲، عاطفه مهرورز^۳

۱- عضو هیات علمی دانشگاه بیرجند (نویسنده مسئول)

۲- عضو هیات علمی دانشگاه آزاد اسلامی بیرجند

۳- کارشناس فرش دانشگاه بیرجند

چکیده

دوره صفویه را بی‌شک می‌توان پررونق‌ترین و مهم‌ترین دوران قالی‌بافی ایران به‌شمار آورد. در میان انبوه قالی‌های برجسته این دوره، گروه قالی‌های لهستانی (پولونزی) جزء شاخص‌ترین آن‌ها محسوب می‌شوند. این قالی‌ها در اصل منشا ایرانی دارند و طبق گفته محققین و مستندات به‌دست آمده، فرش‌های زربفت در این دوره در اکثر مناطق قالی‌بافی ایران تولید می‌شده است ولی محل بافت بسیاری از این قالی‌ها را کاشان دانسته‌اند. از شاخصه‌های این گروه قالی‌ها، علاوه بر کیفیت، ظرافت و زربفت بودن، می‌توان به طرح و نقش غنی و ترکیب‌بندی متفاوت و همچنین هماهنگی با رنگ‌های خاص که در این آثار به وفور دیده می‌شود، اشاره کرد. در پژوهش پیش رو، پس از بررسی و معرفی ویژگی‌های قالی‌های لهستانی، به دسته‌بندی کلی این مجموعه پرداخته شده است؛ سپس براساس دسته بندی انجام شده، نمونه‌ها جدول‌بندی شده و جزئیات آن‌ها مورد بررسی قرار گرفته است. روش تحقیق، توصیفی - تحلیلی و شیوه گردآوری مطالب کتابخانه‌ای (کتب و پایگاه‌های اینترنتی) است. از آنجا که تعداد نمونه‌های جامعه آماری محدود است، با توجه به میزان دسترسی، تمام شماری صورت گرفته است. نتایج حاصل نشان دهنده تنوع و گستردگی طرح و نقش در کل مجموعه قالی‌های لهستانی است. کاربرد همزمان و منطقی طرح‌های اسلیمی و ختایی در زمینه این قالی‌ها، استفاده از رنگ‌های ملایم، ایجاد ترکیب‌بندی و فضاهای مثبت و منفی با کاربرد بندهای اسلیمی از وجوه تمایز قالی‌های پولونزی با دیگر قالی‌های عصر صفوی است.

واژه‌های کلیدی: قالی لهستانی، قالی پولونزی، دوره صفوی، فرش ایرانی.

1. Email: a_hajizadeh@yahoo.com

2. Email: farhadkhosravi121@yahoo.com

3. Email: a.mehrvarz68@yahoo.com

مقدمه

پادشاهان صفوی و به خصوص شاه عباس اول، بسیار هنردوست بودند و دربار صفوی همیشه پذیرای هنرمندان داخلی و خارجی بود. به راستی که وی هنر را در هر زمینه‌ای به اوج خود رسانید و دیگر هنر صرف نبود، بلکه تبدیل به صنعتی پیشرفته شد. در این میان، هنر و صنعت قالی‌بافی از جایگاه ویژه‌ای برخوردار بود. به نظر «هنری فوسیون» (مورخ هنر فرانسوی و رئیس موزه هنرهای زیبا در لیون)، هنر ایران در برهه‌ای (یعنی در دوران صفوی) بیش از آنکه منطقه‌ای باشد، جهانی و بیش از آنکه ظریف باشد، عظیم و بیش از آنکه نوآورانه باشد سنتی بود (مایدا، ۱۳۹۲: ۳۵).

قالی ایرانی در تاریخ قالی‌بافی به عنوان اثری هنری و نیز کالایی تجاری حائز اهمیت ویژه است. عبارت‌های «قالی شرقی» و «قالی ایرانی» برای برخی معنایی مترادف دارند و اهمیت تاریخی و هنری سنت ایرانی برای همگان ثابت شده است. طرح و نقش غنی فرش‌های ایرانی، در قالب ترکیب‌بندی‌های زیبا و رنگ‌های دلنشین، همیشه باعث حیرت بینندگان شده است. این امر را می‌توان مدیون قوانین اسلامی (منع تصویرگری) در دوران صفوی دانست. در این مرحله طراحان از ترسیم راستین عناصر دست کشیده و در عین جدایی از عالم واقع، معادل آن را در عرصه معنوی جستجو کردند و در حد کمال به آن دست یافتند.

در عصر صفوی میان انبوه قالی‌های شاخص و گرانبها، گروه مورد نظر از توجه خاص جهانگردان اروپایی برخوردار بودند؛ به نحوی که منشا ایرانی آن‌ها پس از گذشت زمانی بالغ بر یک و نیم قرن به اثبات رسید. این گروه از فرش‌ها را که در کمال مهارت و استادی طراحی و با سخاوت در استفاده از مواد اولیه، بافته شدند، به اشتباه لهستانی یا پولونزی نامیده‌اند. فرش‌های این مجموعه به لحاظ کاربرد سیم و زر و گستردگی طرح و نقش و همچنین کاربرد رنگ‌های ملایم، از دیگر فرش‌های این دوره متمایز است. این خصوصیات در بسیاری از منابع از جمله در منابع زیر، ذکر شده است: (پوپ و اکرم،

۱۳۸۷: ۲۷۳۷)، (حشمتی رضوی، ۱۳۸۷: ۲۱۰)، (مایدا، ۱۳۹۲: ۳۷)، (پوپ، ۱۳۸۰: ۲۱۲)، (نصیری، ۱۳۸۲: ۲۱)، (اتینگهاوزن، ۱۳۷۹: ۳۱۸)، (پارشاطر، ۱۳۸۳: ۸۴).

واژه پولونز (polonaise) ریشه فرانسوی دارد و به معنی نوعی رقص متشخصانه و خرامنده است. عنوان پولونز در خصوص طرح و نقش زیبای تعدادی از فرش‌های این مجموعه بیان شد که در سال ۱۸۷۸ میلادی در نمایشگاه بین‌المللی پاریس به نمایش گذاشته شد. در کارت شناسایی این فرش‌ها محل بافت آن‌ها لهستان قید شده بود و از آن تاریخ این گروه از فرش‌ها به نام لهستانی یا پولونزی معروف شدند.

تعدادی از محققان به معرفی این دسته از فرش‌ها پرداخته‌اند. در این میان می‌توان به آرتور ایهام پوپ اشاره کرد؛ وی در کتاب سیری در هنر/ ایران (جلد ششم) این فرش‌ها را موردی بررسی کرده است. اما در هیچ منبعی دسته‌بندی مناسبی از آثار این گروه ارائه نشده است. در این پژوهش سعی می‌شود علاوه بر بررسی علت اهمیت ویژه این مجموعه، به دسته‌بندی و طبقه‌بندی آن‌ها پرداخته شود.

تعداد فرش‌های این مجموعه را اغلب پژوهشگران دویست تا دویست و پنجاه تخته برآورد کرده‌اند که این فرش‌ها زینت‌بخش بسیاری از موزه‌های بزرگ دنیا از جمله موزه رزیدانس مونیخ، موزه متروپولیتن، موزه رزنبرگ، نگارخانه ملی هنر واشنگتن و ... شده‌اند. در این میان ۵۱ تصویر از گروه فرش‌های پولونزی در دسترس نگارندگان قرار دارد که سرشماری براساس این نمونه‌ها صورت گرفته است و نتایج بررسی تصاویر در نمودارهایی تحلیل شده است.

هدف از انجام این پژوهش، دستیابی به دسته‌بندی کلی آثار این مجموعه نسبت به نقشه آن‌ها و همچنین تفکیک فرمی قالی‌ها می‌باشد. با توجه به مطالعات مقدماتی انجام گرفته، پیش‌بینی می‌شود وجه تمایز اصلی آثار این مجموعه نسبت به سایر قالی‌های عصر صفوی، همانطور که ذکر شد، کاربرد سیم و زر در مواد اولیه آن‌ها، استفاده از رنگ‌های متفاوت و همچنین کیفیت بافت آن‌ها باشد. نوع تحقیق پیش

رو بنیادی، روش آن توصیفی-تحلیلی و شیوه جمع‌آوری اطلاعات کتابخانه‌ای (کتب و پایگاه‌های اینترنتی) می‌باشد.

تاریخچه فرش‌های پولونزی

مستندات خاصی از گزارش یک دادوستد واقعی به‌دست آمده که چندان واضح و صریح است که از روی آن می‌توان فرش‌هایی را که در آن گزارش ذکر شده است و خوشبختانه هنوز موجودند، دقیقاً و با اطمینان بسیار مشخص کرد. در بهار سال ۱۶۰۱م/ ۱۰۱۰هـ (دوره حکومت شاه عباس اول)، پادشاه لهستان «سیگیسموند سوم واسا»، مسئول تدارکات مورد اعتماد دربار را، که تاجری ارمنی به نام «صفر موراتوویچ» بود، با دستورها و اوامر مخصوص از ورشو به ایران فرستاد تا چند فرش برای شاه سفارش دهد و شخصاً بر بافت آن‌ها نظارت نماید (پوپ و اکرم، ۱۳۸۷: ۲۷۸۳).

فرش‌های ابریشمی غنی‌شده با تارهای نقره یا نقره مطلا (گلابتون) با ظرافت و کیفیتی کم‌نظیر در بافت، به تعداد زیاد در دوره سلطنت شاه عباس اول تولید می‌شد. این مجموعه را به اشتباه، لهستانی یا پولونزی نامیده‌اند که شامل قالی‌ها و گلیم‌های زربفت می‌باشد. این فرش‌ها نمایانگر ثروت فزاینده کشور و سخاوت و تفاخر دربار صفوی است. تاریخ‌گذاری فرش‌های پولونزی (لهستانی) بسیار دشوار است. نمونه‌های شناخته شده باید بین اواخر سده دهم تا اواخر سده یازدهم هجری بافته شده باشند و بعضی از نمونه‌های ضعیف‌تر شاید از کارهای سده دوازدهم هجری باشد.

تصور اینکه این مجموعه منشأ لهستانی دارد تا ۱۹۱۲ میلادی همچنان پابرجا بود. در این سال تعدادی از فرش‌های لهستانی در نمایشگاه بزرگ مونیخ به نمایش درآمد که ایرانی‌بودن آن‌ها توسط «پرنس روپرشت» مسلم شده بود؛ زیرا مدارک بسیار مستند نشان می‌داد که این چند تخته فرش به سفارش «سیگیسموند واسا» در اوایل دهه اول قرن هفدهم میلادی در ایران بافته شده و به عنوان جهیزیه ازدواج دخترش، «آنا کاتارینا» با «فیلیپ ویلیام» به آلمان آمده و

سپس به دربار «ویتل باخ» به ارث رسیده و بعداً به موزه رزیدنس مونیخ راه یافته است (حشمتی رضوی، ۱۳۸۷: ۲۰۹). بسیاری پنداشته‌اند که این فرش‌ها تنها در کارگاه‌های دربار سلطنتی شاه عباس بافته و تولید می‌شدند، در صورتی که طبق اسناد یافت شده در بسیاری از مناطق ایران که به قالی‌بافی مشغول بودند، فرش‌های ابریشمی زربفت می‌بافته‌اند و در بازارهای آزاد هم وجود داشته‌است که هر کس می‌توانسته خریداری کند. پوپ از تقلید طرح و نقش فرش هرات در کاشان و تولید آن با ویژگی‌های فرش‌های پولونزی مطالبی نوشته‌است و همچنین آورده‌است که تعدادی از قالی‌های زربفت شرق ایران قاب‌هایی آینه مانند دارند که از ویژگی‌های طرح‌های پولونزی است که در آن‌ها خطوط محیطی قاب‌های بیضوی یا اسلیمی‌های طوماری بزرگی احاطه شده‌است (پوپ و اکرم، ۱۳۸۷: ۲۷۳۷). اسنادی نیز موجود است که آرتور پوپ با اتکا بر آن‌ها بافت قالی‌های ابریشمی زربفت و سیم بفت را در کرمان و جوشقان تأیید کرده و قالی مقبره شاه عباس دوم را در قم متعلق به جوشقان دانسته‌است (پوپ و اکرم، ۱۳۸۷: ۲۷۴۱).

کاشان را ظاهراً مبدأ بسیاری از نمونه‌های این نوع دانسته‌اند. این فرش‌ها با برخی از فرش‌های ابریشمی قدیمی‌تر که به این شهر منسوب شده‌است پیوند محکمی دارند. ما می‌دانیم که کاشان یکی از مراکز مهم فرش‌بافی در آن زمان بوده است. از آن گذشته، «موراتوویچ» به همین شهر رهسپار شد تا سفارش‌های ولی نعمت خود، «شاه سیگیسموند سوم» پادشاه لهستان را به انجام رساند و چون فرش‌هایی از این نوع هم به‌صورت گره‌بافته پرزدار و هم به صورت گلیم‌بافت پیدا شده است، عملاً مسلم می‌نماید که اینها بخشی از سفارش‌های «کروسینسکی» یا سفارش‌های مشابه دیگری بوده‌است که در خود کاشان تحویل داده شده‌است (پوپ و اکرم، ۱۳۸۷: ۲۷۴۱). عده‌ای بر این باورند که این قالی‌ها را برای اهدا به سلاطین و سفرای اروپایی طراحی و تولید می‌کردند، اما هیچ قرینه‌ای برای اثبات این ادعا وجود ندارد. رنگ‌های به‌کار رفته در قالی‌ها

آن‌ها با وجود مقدار ساییدگی، دچار پارگی نشده‌اند و تقریباً همگی آن‌ها دارای چارچوب سالم و کاملاً استوارند (ژوله، ۴۹:۱۳۸۱).

گرچه این فرش‌ها را غالباً زربفت معرفی کرده‌اند، اما در هیچ یک از فرش‌هایی که تاکنون از این گروه به‌دقت معاینه شده طلا یافت نشده است و آنچه به‌دست آمده است درحقیقت تارهای نقره کاملاً زرانود بوده است. تهیه این تار فلزی خود صنعتی خاص بوده است. نوار نازک مسطحی از نقره خالص را به دور یک مغزی ابریشم سفید می‌پیچند و اگر نقره مطلا به‌کار برده شود ابریشم مورد کاربرد به رنگ زرد روشن بوده است تا اگر قشر فلز رویی شکسته شود یا از جای خود بلغزد و کنار رود رنگی که نمایان می‌شود، زردفام باشد (پوپ و اکرم، ۲۷۳۹:۱۳۸۷).

گلیم‌های پولونزی، یک گروه متنجانس‌اند و شامل حدود بیست و چند تخته فرش است که به شکل فرشینه‌بافی با نخ‌های ابریشم و نقره بافته شده‌اند. هرچند بافت آن‌ها به شیوه گره‌زنی، مانند قطعات دیگری (...)، انجام نگرفته ولی جنبه‌های مشترک بسیاری با فرش‌های پرزدار با گره صفوی دارند. حداقل ۹ تخته از قطعات فرشینه‌باف دارای پیکره‌های حیوان یا انسان در طرح‌های ترنجی یا قاقابی می‌باشند. در نمونه‌های بسیار ظریف آن‌ها، هم پیکره‌ها بی‌اندازه زیبا نقاشی شده‌اند و هم شعر نوشته‌هایی که بر آن‌ها نقش بسته است و بقیه منحصرأ طرح‌های گل و بته دارند که نوعاً با ترنج مرکزی در زمین‌های با شاخه پیچ‌های مو، گل نیلوفرآبی و به انواع برگ‌ها مزین می‌باشند (پارشاطر، ۱۳۸۳:۸۳). فرش‌هایی که از این ماموریت تاکنون باقی مانده است، سبک گلیم کاشی متاخرتر را مشخص می‌سازد. برخی از آن‌ها دارای علائم و نشان‌های خاندان سلطنتی لهستان است که شناسایی آن‌ها را خطاناپذیر می‌سازد، اما انتساب بقیه هم به همین نحو اطمینان‌بخش است، یا به حکم رابطه عمیق سبکی آن‌ها با فرش‌هایی که نشان خانوادگی برخوردارند، یا به لحاظ تاریخچه مستند آن‌ها (پوپ و اکرم، ۲۷۵۱:۱۳۸۷).

تحت تاثیر رنگ‌آمیزی منسوجات اروپایی قرارداداشت، علت آن می‌تواند علاقه شدید شاه عباس به اروپا و آثار هنری مردمان اروپایی باشد. دور از انتظار است که نظر ولیعهد ایران بر تولیدات درباری بی‌تاثیر باشد. از آن گذشته این سبک طراحی و رنگ‌آمیزی در دوره‌های پیشین نیز رواج داشته و پیش از این ارزش هنری و تجاری خود را به اثبات رسانده است.

برای شناخت بیشتر آثار این مجموعه، معرفی ویژگی‌های کلی اولویت دارد. در این بخش ابتدا ویژگی‌های فنی و محلی بافت آن‌ها مورد بررسی قرار می‌گیرد، سپس به خصوصیات ظاهری قالی‌های این مجموعه از جمله رنگ‌بندی و طرح و نقش پرداخته می‌شود.

ویژگی‌های فنی قالی‌های پولونزی

با درنظر گرفتن کاشان و یا اصفهان به‌عنوان منطقه اصلی بافت این فرش‌ها مکانیزم فنی غالب این مجموعه را می‌توان به شرح زیر بیان کرد: در بافت این فرش‌ها گره نامتقارن به‌کار برده‌اند که با پرز ابریشمین روی تارهای پنبه‌ای و گاهی پشمی ایجاد نقش کرده‌اند. پوده‌ای پنبه‌ای در بعضی فرش‌ها رنگرزی شده‌اند که علت آن می‌تواند همخوانی بیشتر با قسمت گلیم‌باف برخی از فرش‌های این مجموعه باشد.

اغلب فرش‌های ابریشمی و زربفت که باقی مانده به نسبت از نظر ابعاد کوچک هستند، چنانکه فرش کاخ روزنبرگ حدود ۵۲۰ سانتیمتر طول دارد، که بزرگترین فرش این مجموعه است. اما معدودی از این فرش‌ها ابعاد میان‌های دارند با حدود تقریباً چهار متر طول و این‌ها شاید تعدادشان جمعاً به بیست هم نمی‌رسد و عموماً این‌ها را زیباترین فرش‌های این گروه می‌دانند (پوپ و اکرم، ۲۷۴۳:۱۳۸۷).

بافندگان و هنرمندان فرش‌باف عصر صفوی بر اسلوب بافت مسلط و چیره بودند که برای ماندگاری آثارشان، مقدار فرش‌های شهری‌باف سالم نظیر گروه پولونزی با ساییدگی بسیار و رفتگی بیش از حد پرزها که ناشی از استفاده طولانی مدت این فرش‌هاست به زمان ما رسیده، اما تقریباً هیچ یک از

ویژگی‌های ظاهری قالی‌های پولونزی

۳-۱- رنگبندی

هنر به سرعت رو به پیشرفت رنگرزی برای فرش بافان دامنه وسیعی از طیف‌های رنگی مطبوع فراهم کرده‌بود، به حدی که این فراوانی بی‌اندازه باعث شده‌بود که توجه به این همه امکانات مانع توجه به اهمیت طرح و نقشه شود و آمیزهای خیره کننده از رنگ‌ها را پدید آورد که در طرح‌های مبتنی بر معماری فرش به اندازه کافی جایی نداشت. در نتیجه گاهی طراحان خود را تسلیم امکاناتی می‌کردند که از راه رنگ جلوه هیجان‌انگیزی به فرش می‌توان داد (پوپ و اکرم، ۱۳۸۷: ۲۷۴۶). تنوع و پیشرفت هنر رنگرزی در عصر صفویه به خوبی در تصویر شماره (۱) قابل مشاهده است.



تصویر ۱: فرش پاره اسلیمی. مجموعه لرد ابری کانوی، ثلث اول سده یازدهم هجری (پوپ و اکرم، ۱۳۸۷: ۱۲۵۲).

پالت‌های رنگی به کار رفته در فرش‌های لهستانی دارای جلوه رنگی زیادی می‌باشند و در برخی دیگر از شدت رنگی کاسته شده‌است. در چند نمونه از فرش‌های این مجموعه که رنگ آن‌ها به حالت اولیه باقی مانده‌اند نشان می‌دهد که فرش‌های پولونزی در اصل در ابتدا دارای جلوه و درخشندگی بسیاری بوده‌اند (منبع: URL1).

بعضی از آن‌ها به رنگ ارغوانی یا یاقوتی است ولی در بیشتر قطعات رنگ‌های تازه‌ای به کار رفته‌است که بر اثر پیشرفت فن رنگ‌سازی آن زمان به دست آمده‌بود. در همه جا انواع رنگ زرد و به خصوص عنابی روشن و نارنجی به کار رفته که در کنار رنگ سبز مشاهده می‌شود. رشته طلایی در واقع، تار پهن

نازکی است از نقره مطلا که آن را دور رشته ابریشم پیچیده و بعد به پود فرش گره زده‌اند. بسیاری از این قالی‌های زربفت طی زمان آسیب فراوان دیده‌اند. کرک آن‌ها از میان رفته و رنگ‌ها پریده و نقره سیاه شده و آب طلای روی آن پاک شده است. اما اگر نخستین آن‌ها را در نظر بگیریم باید گفت که این فرش‌ها در دنیا رقیبی ندارند (پوپ، ۱۳۸۰: ۲۱۲).

۳-۲- طرح و نقش

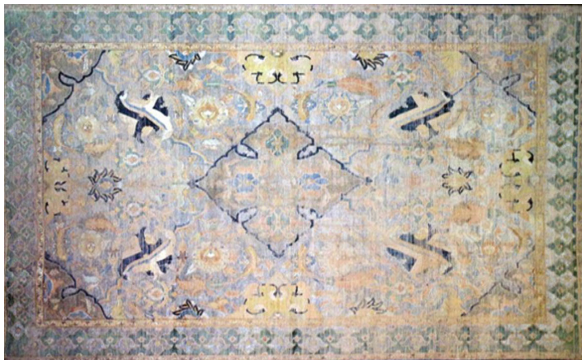
فرش لهستانی انعکاس یک زیبایی‌شناسی جدید است؛ علت آن می‌تواند تنها سلیقه شاه عباس و یا تاثیر عوامل تجاری باشد. در کل این مجموعه حدود ده الگو یا نقشه زمینه مختلف مورد استفاده قرار گرفته‌است. در چند قطعه فرش بزرگ، نقشه کامل (افشان) یا نزدیک به آن است و در قطعات کوچک، از جزئیات طرح‌های اصلی الهام گرفته شده‌است (منبع: URL2).

در کتاب شاهکارهای هنر ایران در مجموعه‌های لهستان در مورد نقوش این فرش‌ها چنین می‌خوانیم: «بیشتر این فرش‌ها دارای نقش‌های منحصر به فرد هستند؛ فرش‌های زوجی که هر دو نقش‌های واحد داشته باشند، نادر است؛ با وجود این تنوع، کلیه این فرش‌ها اساساً از حیث شیوه بافت، ترکیب رنگ و نقشه گل و گیاهی مبتنی بر اصول هندسی به یکدیگر شباهت بنیادی دارند» (مایدا، ۱۳۹۲: ۳۷). این گروه که در مجموعه‌های تاریخی لهستان موجود می‌باشند، شامل فرش‌هایی از منطقه کاشان و نهایتاً اصفهان می‌باشند که همان‌طور که پیشتر ذکر گردید، سفیر لهستان آن‌ها را برای دربار تهیه کرده‌است. لذا از لحاظ اسلوب بافت از جمله نوع گره مورد کاربرد و شیوه پوددهی تفاوتی وجود ندارد و نشان دهنده تنوع نقشه در قالی‌های این مناطق می‌باشد.

تزیین این قالی‌ها مبتنی است بر اسلیمی‌ها و ختایی‌های دارای برگ نخلی‌ها و برگ‌های نیزه‌ای درشت، که از طریق انواع قالی‌های پشم‌بافت هرات با آن‌ها آشنا هستیم. در اغلب قالی‌های ابریشمی به قرینه‌سازی برمی‌خوریم. برخی

۳-۲-۱- لچک ترنج

این گروه بیشترین فرش‌های این مجموعه را در خود جای داده‌است و نمونه‌های موجود لچک ترنج جزء برجسته‌ترین قالی‌های لهستانی می‌باشد که در کمال استادی طراحی شده‌اند. تعداد آثار این گروه ۲۵ قطعه است که یک مورد آن لنگه دیگری است. ترنج‌ها در جایگاه خود در ابعاد متعارف و گاهی بزرگتر از حد معمول نمود پیدا می‌کنند. برای نمونه یکی از خاصترین فرش‌های این مجموعه معرفی می‌شود. این قالی دارای طرحی متمایز است؛ زمینه فرش با تونالیت‌ه رنگی بسیار نزدیک به هم، مملو از گل و برگ‌های ختایی است. طراحی به گونه‌ای انجام شده که تسلط بر دو یا سه سطح و لایه‌پردازی کاملاً مشهود است. لچک و ترنج با خطوط تیره از متن جدا شده‌است. ترنج به صورت یک چهارم طراحی شده و ربع آن در گوشه‌ها، جای لچک نشسته‌است (تصویر ۳).



تصویر ۳: قالی ابریشمی مزین به طلا و نقره، قلعه واول، کراکو، اوایل قرن یازدهم (ماید، ۱۳۹۲: ۱۱۳).

ترنج‌ها یک چهارم و یا یک هشتم که سنت دیرینه سبک کاشان است طراحی شده‌اند. در بعضی نمونه‌ها سرترنج متناسب با نقوش متن و با استفاده از همان رنگ‌ها به ترنج متصل است و در برخی دیگر عضو جداناپذیر ترنج شده‌است. حاشیه این قالی‌ها با نسبت یک سوم عرض فرش و در بعضی موارد کمتر در نظر گرفته شده و تعداد آن از سه حاشیه تجاوز نمی‌کند. حاشیه در این گروه به دو حالت مشاهده می‌شود: حاشیه از ترکیب گل شاه عباسی با چنگ‌های اسلیمی و یا برگ‌های

از قالی‌ها، محتملاً قدیمترین آن‌ها، دارای یک نظام کاملاً مشخص از اسلیمی‌ها و ختایی‌های متقاطع‌اند (تصویر ۲). متن برخی از قالی‌ها به حجره‌های منظم تقسیم شده‌است. حجره‌ها با نوارها یا اسلیمی‌ها شکل گرفته‌اند و رنگ‌سایه‌های خفیف دارند (اتینگهاوزن، ۱۳۷۹: ۳۱۹ و ۳۱۸).



تصویر ۲: قالی افشان، نگارخانه ملی هنر واشنگتن، اوایل سده یازدهم هجری (پوپ و اکرم، ۱۳۸۷: ۱۲۴۷).

نقشه فرش‌ها اصولاً باز بود، بدین معنا که نقشه را می‌توانستند به دلخواه بزرگ‌تر یا کوچک‌تر کنند؛ در نقشه فرش چند قاعده تقارن وجود دارد که براساس مبنایی ثابت به کار بسته می‌شدند. نقشه بعضی از فرش‌ها مطابق قاعده تقارن آینه‌ای است. در این نوع فرش، انعکاس در امتداد تنها یک محور عمودی صورت می‌گیرد و گروه دوم شامل فرش‌هایی است که در آن‌ها تصاویر آینه‌ای هم در امتداد عمودی و هم در امتداد محوری عمودی و هم در امتداد یک محور افقی صورت می‌گیرد و تقارن انتقالی به‌وجود می‌آید. این اصول بسته به تعیین محورها و شمار نقشمایه‌ها، به شیوه‌های مختلفی به کار می‌رفتند. سومین گروه شامل فرش‌هایی با نقشه بسته‌اند که در آن‌ها اصول تقارن آینه‌ای و تقارن چرخشی اجرا شده است (ماید، ۱۳۹۲: ۳۷).

پس از بررسی ویژگی‌های قالی‌های این مجموعه، به دسته بندی کلی با معیار قرار دادن نمونه‌های در دسترس، مطابق با طبقه‌بندی موزه ملی فرش خواهیم پرداخت که به شرح زیر بیان می‌شود:



تصویر ۴: قالی افشان ختایی. موزه رزنبرگ، اوایل سده یازدهم هجری (پوپ واکرمن، ۱۳۸۷: ۱۲۴۴).

۳-۲-۳- واگیرهای

در این گروه شاهد دو نوع طرح هستیم. تعدادی از آن‌ها واگیرهای با ابعاد کوچک به شکل مربع یا مستطیل طراحی شده که با تکرار انعکاسی زمینه فرش پوشانده شده‌است و تعدادی دیگر متشکل از قاب‌هایی است که با تکرار آن‌ها، عنصر ثانوی پدید آمده است. طرح واگیرهای در نمونه پیش رو مبین توضیحات فوق می‌باشد. در این قالی با تکرار یک واگیره در عرض و انتقال آن در ردیف بالا نقشه زمینه شکل گرفته‌است؛ به طوری‌که مرکز واگیره در امتداد نقطه اتصال قاب‌ها در ردیف پیشین باشد و به همین صورت واگیره تکرار شده و بدین‌گونه فضای منفی نیز دارای هویتی مجزا می‌شود. حاشیه فرش‌های این مجموعه باریک‌تر از حد معمول و شامل یک حاشیه اصلی و دو لور در اطراف آن است (تصویر ۵). قالی‌های پولونزی در گروه واگیرهای تعداد کمتری به خود اختصاص داده‌اند به طوری که تنها ۷ تخته فرش در این گروه جای می‌گیرد.



تصویر ۵: قالی واگیرهای قابی. موزه مترو پولیتن، اوایل قرن یازدهم هجری (منبع: URL3).

کنگری و حاشیه مداخل بدون تزئینات خاص که تعداد آن‌ها کمتر است. در این مجموعه نقشه‌های فرش چندترنجی نیز مشاهده می‌شود و گاه نیم‌ترنج‌هایی اطراف قالی وجود دارد که گمان نمی‌رود هدف طراح، خلق یک نقشه لچک ترنجی بوده‌باشد.

۳-۲-۲- افشان

فرش‌های این گروه مجموعه کوچکتری را تشکیل می‌دهند و طبق تصاویر در دسترس ۱۹ نمونه به گروه افشان تعلق دارند. معمولا قالی‌های پولونزی افشان یک چهارم طراحی می‌شدند و طرح سراسری یا یک دوم در این بین وجود ندارد. متن فرش مملو از پیچش بندهای اسلیمی است و در کنار آن بندهای ختایی قرار گرفته‌اند که مزین به گل‌های شاه عباسی می‌باشند. تعدادی از فرش‌های این گروه را قالی‌هایی با طرح هراتی تشکیل می‌دهند. نکته قابل توجه در خصوص گل‌های شاه عباسی موجود در فرش‌های لهستانی، وجود فرم انار در آن‌هاست که در اکثر قالی‌های موجود، این موضوع صادق است.

در برخی از قالی‌های این مجموعه شاهد تشکیل فرم ترنج گونه از تکرار نقشه در مرکز فرش هستیم. گاهی یک واگیره به اندازه یک هشتم زمینه طراحی و به شیوه انعکاسی تکرار می‌شود و نقشه کلی فرش را تشکیل می‌دهد. قالی لهستانی نگارخانه ملی هنر واشنگتن، نمونه بارز اینگونه طرح‌ها است. در این قالی زمینه با چرخش‌های بندهای درشت اسلیمی و نقوش ختایی پر شده و رنگ زمینه و فرم ترنج همسان است (تصویر ۲).

یکی از بهترین نمونه‌های این مجموعه، قالی موجود در موزه رزنبرگ است. در زمینه این قالی، گل‌های بزرگ همراه با برگ‌های نیزه‌ای بر روی بندهای درشت قرار گرفته‌اند. نقشه فرش یک چهارم طراحی شده و به صورت انعکاسی در متن فرش تکثیر شده‌است. برخلاف زمینه، در حاشیه‌ها پیچش‌های اسلیمی با ظرافت خاصی طراحی و بافته شده‌اند که نشانگر مهارت بافندگان و کیفیت بافت است (تصویر ۴).

پس از دسته‌بندی انجام شده، به تحلیل فرمی (ابعاد، رنگ، شکل) قالی‌های پولونزی پرداخته می‌شود. با معیار قرار دادن طبقه‌بندی انجام شده، جداول تفکیک شده و جزئیات

قالی‌های این مجموعه که تصاویر آن‌ها در دسترس می‌باشند، مورد بررسی قرار می‌گیرند. در نهایت نمودارهایی با توجه به اطلاعات به دست آمده تنظیم می‌شود.

جدول ۱: بررسی قالی‌های لچک ترنج پولونزی (ماخذ: نگارندگان)

تصویر	محل نگهداری و سال بافت قالی	ابعاد به سانتیمتر	نوع نقوش	رنگ‌های اصلی به کاررفته در زمینه	رنگ‌های اصلی حاشیه	نقش حاشیه	توضیحات
	قرن ۱۱ هـ.ق	۲۷۴*۱۴۶	ختایی و اسلیمی ابری	شنگرفی/اکرم/سرمه‌ای	سرمه‌ای/کرم	قهر و آشتی ختایی	زمینه قالی با خطوط محیطی به قاب‌هایی که در قالی‌های این مجموعه مرسوم است تقسیم‌بندی شده ولی تغییر رنگ وجود ندارد. قالی مذکور از لحاظ رنگی با سایر نمونه‌ها تفاوت دارد.
	اوایل سده ۱۱ هـ.ق/قلعه سلطنتی واولکراکو	۱۵۱*۲۷۲	گل و برگ ختایی و بند اسلیمی	سبز/خردلی/انارنجی	سبز/خردلی	مداخل	ترنج با فرم شمشه در مرکز قرار گرفته است و یک‌چهارم آن در کناره‌های فرش جا گرفته است. زمینه فرش با قاب‌هایی از بندهای اسلیمی از قسمت زمینه تفکیک شده است.
	نیمه اول سده ۱۱ هـ.ق/در تملک برنهایمر	۱۶۰*۴۰۰	عناصر اسلیمی و ختایی	شنگرفی/خردلی/سبز	سبز/شنگرفی	گل و برگ ختایی	ترنج این قالی به حالت لوزی و با ابعاد کوچک در مرکز قرار گرفته است و در چهار گوشه آن، سربندهای اسلیمی بزرگی وجود دارند. علت قرار دادن این قالی در مجموعه لچک ترنج، وجود نیم ترنج‌ها در اطراف قالی است.
	اوایل قرن ۱۱ هـ.ق	---	بند اسلیمی و گل و برگ ختایی	نخودی/سبزی/فیروزه‌ای	شنگرفی/نخودی	قهر و آشتی ختایی	زمینه قالی مملو از ترنج و نیم ترنج است دو ترنج در زمینه جا گرفته‌اند که توسط یک ترنج کوچک میانی به هم متصل شده‌اند و نیم ترنج‌ها در کناره‌های قالی قرار گرفته‌اند.
	قرن ۱۱ هـ.ق/موزه متروپولیتن	۴۰۱,۳*۱۷۶,۵	گل و برگ ختایی و سربندهای اسلیمی	نارنجی/نخودی/فیروزه‌ای	شنگرفی/سبز	گل و برگ ختایی و بند اسلیمی	متن قالی شامل دو ترنج با فرم متفاوت است که نیم ترنج‌ها در اطراف ترنج‌های اصلی به صورت ضربدری نسبت به نقش اصلی در کنارهم قرار گرفته‌اند. لنگه این قالی در موزه فرش تهران نگهداری می‌شود.
	قرن ۱۱ هـ.ق	۲۳۸,۷*۴۸۷,۶	گل و برگ ختایی و بندهای اسلیمی	کرم/قهوه‌ای/شنگرفی	کرم/شنگرفی	مداخل	زمینه قالی توسط بندهای اسلیمی قاب‌بندی شده و در طول فرش نیم ترنج‌هایی در کنار حاشیه قرار دارد.

جدول ۲: بررسی قالی‌های لچک ترنج پولونزی (ماخذ: نگارندگان)

تصویر	محل نگهداری و سال بافت	ابعاد به سانتی‌متر	نوع نقوش	رنگ‌های اصلی به کاررفته در زمینه	رنگ‌های اصلی حاشیه	نقش حاشیه	توضیحات
	قرن ۱۱ هـ.ق / موزه فرش ایران	۲۰۳*۱۴۵	گل و برگ ختایی و بند اسلیمی	قهوه‌ای زردفام / سبز / خردلی	سبز / قهوه‌ای زردفام	بند اسلیمی و گل شاه عباسی	ترنج قالی مذکور از بندهای اسلیمی تشکیل شده و به چهار قسمت تقسیم شده است. داخل ترنج ۴ گل شاه عباسی قرار گرفته است. نیمی از فرم سربند در کناره‌های فرش جای گرفته‌اند.
	قرن ۱۱ هـ.ق / Tabibnia میلان	-----	گل و برگ ختایی	نارنجی / خردلی / سبز	سبز / خردلی	بند اسلیمی و گل شاه عباسی داخل قاب	ابعاد این قالیچه برخلاف سایر نمونه‌های پولونزی به مربع نزدیک است. لچک‌ها به هم پیوسته و در مرکز طول و عرض فرش به ترنج متصل شده‌اند.
	اواخر قرن ۱۱ هـ.ق	-----	گل و برگ ختایی	کرم / نارنجی / قهوه‌ای زردفام	سبز / نارنجی	عرض حاشیه به وسیله تفاوت رنگی به دو قسمت تقسیم شده	طراحی قالی مذکور نسبتاً ضعیف انجام شده است. دو ترنج بزرگ زمینه را پر کرده است. برگ‌های بزرگ نخلی ترنج را به چهار قسمت تقسیم کرده و فرم ترنج را شکل داده و چهار گل عباسی داخل آن قرار گرفته است.
	قرن ۱۱ هـ.ق	-----	بند های اسلیمی و گل و برگ ختایی	سبز / کرم / خردلی	شنگرفی / خردلی	قهر و آشتی ختایی	ترنج بیش از حد معمول بزرگ شده است و خطوط محیطی ترنج با عناصر اسلیمی نقش بسته‌اند و عناصر داخلی زمینه گل و برگ ختایی در خود جای داده‌اند.
	اوایل قرن ۱۱ هـ.ق	-----	گل و برگ ختایی و بند اسلیمی	نارنجی / خردلی / سبز	سبز / قهوه‌ای زردفام	قهر و آشتی ختایی	این قالی از معدود آثار این مجموعه است که ترنج آن دارای سر ترنج است. لچک‌ها با بند اسلیمی و تضاد رنگی از زمینه تفکیک شده‌اند و فضای کمی از متن قالی را اشغال کرده‌اند.
	حدود ۱۰۸۲ هـ.ق / آستانه مقدس قم	۲۸۶*۱۷۱	بند اسلیمی و عناصر ختایی	سبز / نخودی / نارنجی	سبز / قهوه‌ای زردفام	بندهای اسلیمی و گل شاه عباسی	رنگ ترنج در قالی مقبره شاه عباس دوم نزدیک به رنگ زمینه انتخاب شده است و ۴/۱ آن با تضاد رنگی بیشتر در جای لچک قرار دارد. قاب‌هایی شبیه نیم‌ترنج هم در کناره‌های فرش جاگرفته‌اند.

جدول ۳: بررسی قالی‌های افشان پولونزی (ماخذ: نگارندگان)

تصویر	محل نگهداری و سال بافت	ابعاد به سانتیمتر	نوع نقوش	رنگهای اصلی به کاررفته در زمینه	رنگهای اصلی حاشیه	نقش حاشیه	توضیحات
	قرن ۱۱ هـ.ق / نگارخانه ملی هنر واشنگتن	۱۸۱*۲۳۹	عناصر اسلیمی و گل شاه عباسی	کرم سبز / قهوه‌ای زردفام	سبز / کرم	گل و برگ ختایی	نقشه فرش مطابق سایر نمونه‌های افشان این مجموعه یک چهارم طراحی شده است. زمینه فرش مملو از عناصر اسلیمی است که در بین آن‌ها گل‌های شاه عباسی جای گرفته‌اند.
	اوایل قرن ۱۱ هـ.ق / موزه متروپولیتن نیویورک	۲۶۴/۲*۱۴۷/۳	عناصر اسلیمی، گل و برگ ختایی	سبز / کرم / قهوه‌ای زردفام	سبز / قهوه‌ای زردفام	گل و برگ ختایی	متن زمینه از بندهای اسلیمی پر شده است و قاب‌هایی در ترکیب‌بندها به وجود آمده‌اند. عناصر ختایی در بین قاب‌ها جای گرفته‌اند.
	اوایل قرن ۱۱ هـ.ق / گالری هنر کرکوران واشنگتن	۲۰۱*۱۴۷	عناصر اسلیمی و گل و برگ ختایی	کرم / سبز / قهوه‌ای زردفام	سبز / کرم	گل شاه عباسی و بند اسلیمی	زمینه فرش با بندهای اسلیمی قاب‌بندی شده و گل و برگ ختایی بین آن‌ها قرار گرفته‌است، قرمی شبیه نیم‌ترنج چهار طرف قالی واقع شده‌است.
	قرن ۱۱ هـ.ق / نمازخانه جامع قدی فیلیپ نری، اشتود زیانا	۲۶۰*۱۶۹	عناصر اسلیمی و ختایی	سبز / قهوه‌ای زردفام / کرم	فیروزه‌ای / کرم	گل و برگ ختایی	بندهای اسلیمی به رنگ کرم، روی زمینه تیره باعث جلوه بیشتر شده است. فرم لوزی شکلی در مرکز قالی قرار گرفته‌است که مشابه ترنج است.
	قرن ۱۱ هـ.ق / موزه متروپولیتن	۲۰۲*۵۸۳	بند اسلیمی و گل و برگ ختایی	کرم / نارنجی / شنگری	سبز / کرم	بند اسلیمی و گل ختایی	پیچش بندهای اسلیمی در این قالی تفاوتی با قالی‌های مشابه به وجود آورده‌است.
	حدود ۱۰۰۰ هـ.ق / مجموعه کنت هانری اسکیرمونت	۳۹۱*۱۷۵	عناصر اسلیمی و ختایی	شنگری / قهوه‌ای زردفام / کرم	سبز / قهوه‌ای زردفام	بندهای اسلیمی و گل شاه عباسی	قاب‌بندی‌های این قالی به شکل متفاوتی در زمینه قرار گرفته‌اند و فرم‌های بزرگی شبیه به بتنه با تضاد رنگی به وجود آمده‌اند.
	اوایل سده ۱۱ هـ.ق / نگارخانه ملی هنر واشنگتن	۴۰۲*۱۷۲	عناصر اسلیمی و ختایی	خردلی / قهوه‌ای زردفام / کرم	سبز / نارنجی	گل و برگ ختایی	متن فرش از پیچش بندهای اسلیمی و ختایی با هدف پر کردن فضای خالی پوشیده شده است و از تکثیر فرم خطوط، فرم لوزی کوچکی در مرکز به وجود آمده‌است.

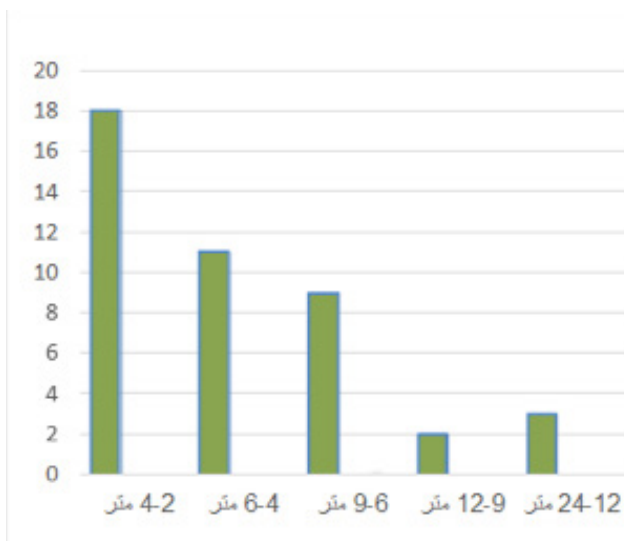
جدول ۴: بررسی قالی‌های افشان پولونزی (ماخذ: نگارندگان)

تصویر	محل نگهداری و سال بافت	ابعاد به سانتی‌متر	نوع نقوش	رنگ‌های اصلی به کاررفته در زمینه	رنگ‌های اصلی حاشیه	نقش حاشیه	توضیحات
	ربع اول قرن ۱۱هـ.ق / مجموعه لرد ابر کانوی	۱۳۷*۲۵۲	گل و برگ ختایی و بند اسلیمی	سنگرفی / خردلی / کرم	فیروزه‌ای / خردلی	عناصر اسلیمی و ختایی	قالی مذکور از معدود آثار این مجموعه است که به طور کامل به دست نیامده است. زمینه این قالی از گل‌های شاه عباسی و سایر عناصر ختایی تشکیل شده است. همچنین فرمی شبیه اسلیمی ابری در زمینه قرار دارد که جلوه بیشتری نسبت به سایر عناصر دارد.
	اوایل قرن ۱۱هـ.ق / موزه متروپولیتن نیویورک	۱۴۰*۲۰۱	عناصر اسلیمی، گل و برگ ختایی	نخودی / سبز / خردلی	سبز / کرم	گل و برگ ختایی	زمینه فرش مملو از بندها و سربندهای اسلیمی است و گل و برگ ختایی در بین این عناصر قرار دارند. نقشه فرش یک چهارم طراحی شده است.
	قرن ۱۱ / باسیلیکای سن مارکو ونیز	۳۸۸*۲۱۱	گل و برگ ختایی	سنگرفی / کرم / فیروزه‌ای	سبز / فیروزه‌ای	کتیبه‌ای	متن فرش از گل‌های شاه عباسی و برگ نخلی‌های بزرگ پوشیده شده است. نکته قابل توجه در گل‌های شاه عباسی این مجموعه، مشاهده فرم انار است.
	اوایل سده ۱۱هـ.ق / باسیلیکای سن مارکو ونیز	۱۸۲*۲۵۹	گل و برگ ختایی	کرم / نارنجی / سبز	سبز / نارنجی	بندهای اسلیمی و عناصر ختایی	نقوش در متن قالی بسیار بزرگتر از حد متعارف طراحی شده‌اند و علت آن عدم کیفیت بافت نمی‌تواند باشد؛ زیرا ظرافت بافت در حاشیه، خلاف آن را ثابت می‌کند.
	اواخر سده ۱۰هـ.ق / موزه چارتوریسکی	۲۰۸/۴*۳۱۲	عناصر اسلیمی و ختایی	سبز / نارنجی / قهوه‌ای زردفام	سبز / نارنجی	بندهای اسلیمی و عناصر ختایی	نقشه این فرش به سبک نمونه پیشین طراحی شده است. با این تفاوت که قسمت اتصال بندها، گل‌های شاه عباسی قرار گرفته‌اند. عرض حاشیه نیز با تفاوت رنگ به دو قسمت تقسیم شده است.
	اواخر سده ۱۰هـ.ق / موزه لیختنشتاین	۲۲۴*۳۶۷	عناصر اسلیمی و ختایی	سبز / نارنجی / قهوه‌ای زردفام	سبز / نارنجی	عناصر اسلیمی	متن فرش مملو از پیچش‌های اسلیمی است. محل اتصال بندهای اسلیمی، سربندهای کوچکی قرار گرفته است و بین آن‌ها عناصر ختایی با ظرافت بیشتری وجود دارند.

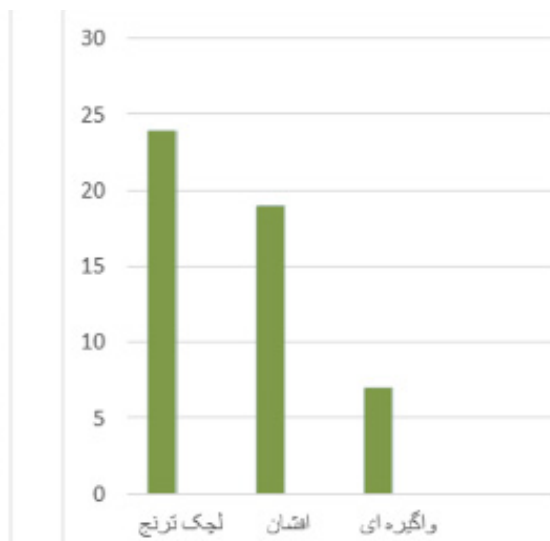
جدول ۵: بررسی قالی‌های واگیرهای پولونزی (ماخذ: نگارندگان)

تصویر	محل نگهداری و سال بافت	ابعاد به سانتیمتر	نوع نقوش	رنگهای اصلی به کاررفته در زمینه	رنگهای اصلی حاشیه	نقش حاشیه	توضیحات
	قرن ۱۱ هق/ موزه متروپولیتن	۲۸۷*۱۴۶/۱	سربند اسلیمی	فیروزه‌ای/ نارنجی/ کرم	سرمه‌ای/ کرم	مداخل	کل متن از یک سربند و دو خط شکسته تشکیل شده است که به صورت معکوس کنار هم قرار گرفته‌اند. روی خطوط موجود در زمینه یک چنگ اسلیمی وجود دارد.
	اواخر قرن ۱۱ هق/ موزه متروپولیتن	۱۵۸*۲۷۳	ختایی و اسلیمی	سبز/ خردلی/ کرم	نارنجی/ سبز	سربند اسلیمی و گل شاه عباسی	ضخامت بندها در متن قالی تا حدی نامتعارف است. داخل بندها گل گرد جای گرفته و بقیه زمینه قالی با سربندها و گل و برگ ختایی پوشیده شده است.
	قرن ۱۱ هق/ کاخ روزنبرگ کپنهاگ	-----	سربند اسلیمی	کرم/ قهوه‌ای/ زردفام/ سبز	قهوه‌ای زردفام/ کرم	مداخل	دو سربند متفاوت در زمینه تکثیر شده است. سربندها در جهت عکس یکدیگر در کنار هم قرار گرفته‌اند.
	قرن ۱۱ هق/ موزه متروپولیتن	۴۸۰/۱*۳۲۲/۶	عناصر ختایی	فیروزه‌ای/ نارنجی/ کرم	سرمه‌ای/ کرم	خطوط ساده اسلیمی	قاب‌های کتیبه مانند. فرم اصلی نقشه قالی مذکور می‌باشند که در زاویه ۹۰ درجه روی هم قرار گرفته‌اند. از تکرار این واگیره، از فضای منفی موجود عنصر ثانوی پدید آمده است.
	اوایل قرن ۱۱ هق/ موزه متروپولیتن	۴۰۶/۴*۱۷۶/۸	عناصر ختایی	نارنجی/ نخودی/ سبز	نخودی/ کرم	گل و برگ ختایی	نقشه متن قالی از دو قاب تشکیل شده است. از تکرار فرم اصلی، قاب ثانوی نیز به وجود آمده است.
	قرن ۱۱ هق/ موزه متروپولیتن	۲۰۸*۱۷۴	عناصر ختایی	خردلی فیروزه‌ای/ کرم	خردلی/ کرم	گل و برگ ختایی	نقشه این قالی با نمونه پیشین یکسان است و تفاوت آن‌ها در رنگ‌بندی و همچنین طول بافت نقشه می‌باشد.
	اوایل قرن ۱۱ هق	-----	عناصر ختایی	نخودی/ سبز/ قهوه‌ای زردفام	نخودی/ کرم	گل و برگ ختایی	متن قالی توسط واگیره‌هایی به شکل قاب تزئین شده است. از تکرار موتیف اصلی قاب‌های ثانوی تشکیل شده‌اند که داخل آن‌ها با گل و برگ ختایی پر شده است.

۴. تحلیل و بررسی آماری فرش‌های پولونزی



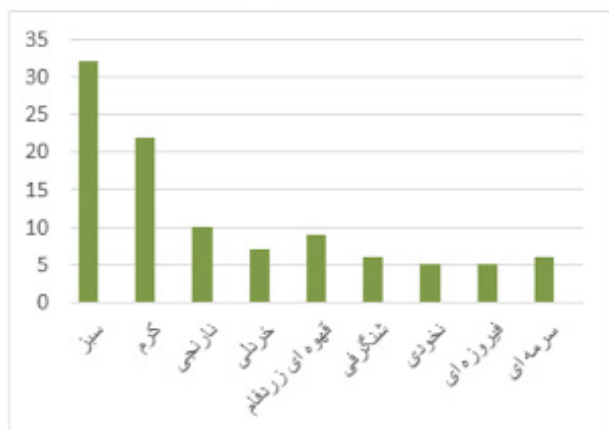
نمودار ۲: ابعاد رایج قالی‌های پولونزی (ماخذ: نگارندگان)



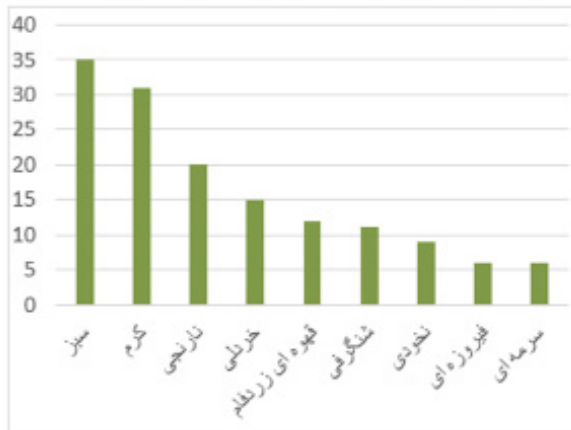
نمودار ۱: فراوانی نقشه در قالی‌های پولونزی (ماخذ: نگارندگان)

کوچک پارچه و یا قالیچه بوده‌است و نمونه‌های بیش از ۱۲ متر به ندرت تولید شده‌است، که شاید علت اصلی این امر، تهیه فرش‌های کوچک به منظور پیش‌کشی و هدیه و یا صادرات بوده‌است.

تحلیل جدول مستخرج از فرش‌های پولونزی، نشان از فراوانی بیشتر طرح‌های لچک ترنج نسبت به سایر طرح‌ها دارد. هرچند که طرح‌های افشان هم مورد توجه بوده‌است و از همه کمتر، فراوانی طرح‌های واگیره‌ای است. در نمودار ابعاد فرش‌ها نیز مشخص است که بیشترین اقبال با فرش‌های



نمودار ۴: فراوانی رنگ در حاشیه قالی‌های پولونزی (ماخذ: نگارندگان)



نمودار ۳: فراوانی رنگ در متن قالی‌های پولونزی (ماخذ: نگارندگان)

نمونه‌های دیگر صفوی و البته چشم‌نواز است. همنشینی رنگ سبز با تونالیت‌ه رنگ زرد شامل کرم، نخودی، خردلی، آگر و... علاوه بر حفظ متانت طرح، بیانگر روحیات طراح ایرانی است و البته مورد پسند اروپاییان قرار گرفته است. قالی‌های این مجموعه بیشتر شامل قالیچه و قالی‌های کوچک پارچه می‌باشد که استفاده از مواد اولیه مرغوب و کاربرد ابریشم از ویژگی‌های شاخص این گونه فرش‌هاست.

فهرست منابع

- اتینگهاوزن، ریچارد. (۱۳۷۹). **اوج‌های درخشان هنر ایران**. (هرمز عبداللهی و رویین پاکباز، مترجم). تهران: آگاه.
- پوپ، آرتور اپهام. (۱۳۸۰). **شاهکارهای هنر ایران**. تهران: شرکت انتشارات علمی و فرهنگی.
- پوپ، آرتور اپهام و اکرم، فیلیس. (۱۳۸۷). **سیری در هنر ایران از دوران پیش از تاریخ تا امروز**. تهران: انتشارات علمی و فرهنگی.
- چیت‌سازان، امیرحسین. (۱۳۸۷). **مجموعه مقالات اولین هم‌اندیشی هنر فرش**. تهران: فرهنگستان هنر.
- حشمتی رضوی، فضل‌ا... (۱۳۸۷). **تاریخ فرش: سیر تحول و تطور فرش بافی ایران**. تهران: سمت.
- دانشگر، احمد. (۱۳۹۰). **فرهنگ جامع یادواره (دانشنامه ایران)**. تهران: انتشارات یادواره اسدی.
- ژوله، تورج. (۱۳۹۱). **شناخت فرش؛ برخی مبانی نظری و زیرساخت‌های فکری**. تهران: یساولی.
- مایدا، تادئوش. (۱۳۹۲). **شاهکارهای هنر ایران در مجموعه‌های لهستان**. (داود طبایی و مهدی مقیسه، مترجم). مقالات و شرح تفصیلی تصاویر. تهران: شرکت چاپ و نشر شادرنگ.
- نصیری، محمدجواد. (۱۳۸۲). **فرش ایران کتاب سه زبانه**. تهران: پرنگ.
- یارشاطر، احسان. (۱۳۸۳). **تاریخ و هنر فرش بافی در ایران**. تهران: نیلوفر.

- URL1: www.iranicaonline.org 1394/6/5, 09:00
- URL2: www.iranicaonline.org 1394/4/1, 18:30
- URL3: www.rugrabbit.com. 1394/3/15, 14:00

رنگ‌بندی قالی‌های پولونزی برخلاف اسکلت آن‌ها تاحدی دچار آسیب شده است. علت آن اکسید شدن فلزات به کار رفته در بافت آن‌ها و همچنین عوامل محیطی غالب بر رنگ پرزها می‌باشد. این امر باعث تغییر رنگ اولیه قالی شده است. از طرفی تفاوت رنگی تصاویر قالی‌ها در منابع مختلف و عدم کیفیت کافی برخی از تصاویر، تفکیک رنگی را با مشکل روبرو می‌کند. با این حال اهتمام بر این بوده که با توجه به تجربه بصری کسب شده و مراجعه به منابع اصلی، تشخیص رنگ‌ها به دقت انجام پذیرد.

نتیجه‌گیری

از آنجا که در دوره صفوی، فرش‌های زربفت در مناطق مختلف قالی‌بافی ایران تولید می‌شده است، و همچنین بهره‌گیری از طرح و نقش سایر مناطق نیز رواج پیدا کرده بود، شاهد تنوع طرح و نقش در این مجموعه هستیم. از طرفی قالی‌های ابریشمی فاقد زر و سیم، در همان کارگاه‌های سلطنتی و از زیر دست همان طراحان نوآور، خارج شده که از نظر هنری با قالی‌های زربفت برابری می‌کند. لذا گستردگی طرح و نقش در این مجموعه امری طبیعی است؛ البته با جامعه آماری محدود که در دسترس نگارندگان قرار داشته، نمونه‌های موجود، تمام شماری و در چند گروه لچک ترنج، افشان و واگیره‌ای تقسیم‌بندی شده و مورد تحلیل قرار گرفته است. ترنج‌ها در عموم قالی‌های پولونزی به صورت یک‌چهارم طراحی شده و ربع آن‌ها در گوشه قالی در جایگاه لچک‌ها قرار گرفته‌اند. شکل ترنج‌ها گاه مشابه و در بیشتر موارد با هم متفاوت است. قالی‌هایی با نقشه چند ترنجی نیز در بین این مجموعه قرار دارند که از جلوه خاصی برخوردارند. قالی‌های افشان پولونزی دارای ویژگی‌های واحد می‌باشند و آن استفاده از نقشه یک چهارم برای بافت آن‌هاست. لذا نقشه‌های سراسری و یک دوم در گروه افشان وجود ندارد. در تکثیر نقشه قالی، گاه از تکرار یک عنصر، فرمی ترنج‌مانند پدید می‌آید همچنین غالب ترنج‌ها در نقشه لچک ترنج پولونزی، از نقشه یک‌چهارم تهیه شده‌اند. رنگ‌بندی در قالی‌های پولونزی، متفاوت با

Form Analysis of a Number of Safavid Carpets Called Polish (Polonaise) Carpets

Mohammad Amin Hajizadeh¹, Farhad Khosravi Bijaem², Atefe Mehrvarz³

1- Faculty member at University of Birjand (Corresponding Author)

2- Faculty member at Islamic Azad University of Birjand

3- Graduate and Expert at Carpet Major

Abstract

The Safavid era can be undoubtedly considered as the flourishing and most important period of carpet weaving in Iran. Among the huge number of outstanding carpets of this era, the Polish (Polonaise) carpets are regarded as one of the most significant groups. These carpets are originally Iranian, and according to some researchers and the obtained documents, brocade carpets of this period have been produced in most carpet-weaving areas of Iran, but it is assumed that many of these carpets have been woven in Kashan. Among the characteristics of this group of carpets, in addition to quality, elegance, and being brocade, the rich design and pattern, different composition, and also a harmony with specific colors which are frequently seen in these works can be mentioned. In the present research, after investigating and introducing the features of Polish carpets, the general classification of this collection has been provided; subsequently, according to the performed classification, the samples were tabulated, and their details were studied. The research method has been a descriptive-analytical one, and the data collection has been performed through a library method (books and internet websites). Since the number of statistic society was limited, according to the low degree of accessibility, all the samples were counted. The obtained results indicate the diversity and expansion of designs and patterns in the entire collection of Polish carpets, so that only a few pairs of carpets have been obtained from this group. The simultaneous and reasonable application of Arabesque and Khatayies on the background of these carpets, use of light colors, creating composition and positive and negatives spaces with the use of arabesque rope are among the distinctive features of Polonaise carpets from other Safavid carpets.

Key words: Carpet, Polish, Polonaise, Safavid.

1- Email: a_hajizadeh@yahoo.com

2- Email: farhadkhosravi121@yahoo.com

3- Email: a.mehrvarz68@yahoo.com